

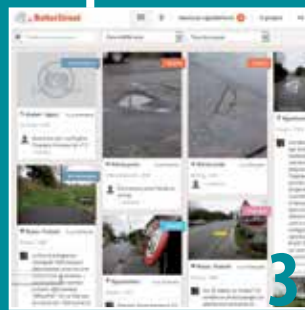
Nos **3** villages **ITTRE, HAUT-ITTRE & VIRGINAL**

Bulletin d'Informations Communales / Décembre 2015



n°137

sommaire



TRAVAUX



ÉCOLES



SPORTS

EDITO

Quelles mesures avons-nous prises dans le cadre du niveau 3 de la menace ?

Suite aux événements qui secouent actuellement notre pays, des mesures de surveillance générale ont été prises aux abords de nos 4 écoles situées à Ittre et à Virginal afin de gérer préventivement la sécurité à l'entrée et à la sortie des établissements scolaires.

La présence d'inspecteurs de quartier a été programmée devant les grilles de nos écoles dès le lundi 23 novembre de manière aléatoire selon une grille de passage définie par la Zone de Police de l'Ouest du Brabant wallon.

Où en est le projet d'aménagement des zones d'immersion temporaire sur le Ry Goret et sur le Ry Ternel à Haut-Ittre ?

L'enquête publique de la ZIT sur le Ry Ternel se termine le 3 décembre. Une réunion d'information avec les riverains a eu lieu à la salle communale le 12 novembre. Ce projet a été rapidement finalisé grâce à l'aide précieuse de la Commune de Braine-l'Alleud. Nous attendons début 2016 les avis favorables de la province de Brabant wallon et du fonctionnaire délégué de Wavre sur les demandes de permis d'urbanisme introduits. Le montant total des aménagements représente un montant total de 250.000 euros, soit 70.000 euros pour la ZIT du Ry Goret et 180.000 euros pour la ZIT du Ry Ternel. Nous avons entrepris des démarches auprès de la Région wallonne et de la Province du Brabant wallon afin d'obtenir leur soutien financier dans la réalisation de ces ouvrages. Les réunions avec les deux pouvoirs subsidiants concernés par la gestion des eaux dans ce bassin versant ont été très fructueuses. Nous espérons vivement pouvoir bénéficier de subventions importantes qui prennent en charge une bonne partie des coûts de réalisation de ces 2 zones d'immersion temporaire.

Les travaux de construction des digues de ces 2 ZIT pourraient commencer au printemps 2016.

Nous mettons tout en œuvre pour réaliser ces aménagements dans les délais les plus brefs, afin de pouvoir retenir les eaux de ruissellement en amont de notre village en cas d'orages violents.

> Par le Collège, Ferdinand Jolly, Bourgmestre



OPÉRATION UN ARBRE, UN ENFANT

Lors d'une naissance, une ancienne tradition rurale préconisait de planter un chêne lors de la naissance d'un enfant. Le chêne représente les symboles de la force, de la qualité et de la dureté de son bois mais aussi de la longévité.

Pour suivre cette magnifique tradition rurale, une quarantaine de parents ont ainsi planté un chêne dans la Forêt domaniale du Bois des Nonnes et de Fauquez.

A la fin de la cérémonie, ils ont reçu un diplôme où il est écrit :

Aujourd'hui, ce dimanche 29 novembre 2015, tes parents ont voulu fêter ta naissance en plantant un chêne dans la forêt domaniale des Nonnes à Virginal.

En te donnant la vie, ils ont l'espoir dans le futur.

En plantant cet arbre, ils démontrent qu'ils veulent tout mettre en œuvre pour que ta vie soit la plus agréable possible ainsi que celle de ta descendance.

Nous souhaitons tout simplement que tu réalises le même geste lors de la naissance de tes enfants.



Ensuite, les parents ont pu assister à la plantation de l'arbre de Napoléon qui a vécu jusqu'aux années d'après-guerre. Le Syndicat d'Initiative et du Tourisme avait convié les troupes napoléoniennes pour rehausser cette plantation effectuée par Napoléon lui-même !

> **Christian Fayt,**
Echevin de la Ruralité



ITTRE A MONTRÉSES « CHARMES » À SAINTE-CATHERINE !

Ce samedi 28 novembre, plus de 2.500 plants ont été distribués à l'occasion de la semaine de l'arbre dont le charme est à l'honneur cette année.

Nous avons eu un fameux coup de main de la part de Tanguy Dumortier pour la distribution des arbres :

un « Parrain de Charme » pour améliorer notre jardin extraordinaire !

> **Christian Fayt,**
Echevin de la Ruralité



MAÎTRISONS LES COÛTS DES DÉCHETS !

A l'heure où l'exercice budgétaire est de plus en plus compliqué, la maîtrise du poste « gestion des déchets » constitue un réel enjeu.

Le transfert vers les communes du coût de la gestion des déchets pourrait engendrer à l'avenir une augmentation de celui-ci de 6 € par an et par habitant.

Comment maîtriser notre facture déchets ?

- Compostons à domicile nos déchets verts et déchets organiques en nous entourant des conseils et informations nécessaires.
- Broyons nos tailles de haies et d'arbres pour épandre le broyat autour de nos plantations.
- Achetons seulement ce dont nous avons besoin.
- Evitons le gaspillage de denrées alimentaires, n'achetons que les quantités nécessaires, rangeons régulièrement le contenu de notre frigo.
- Privilégions les produits durables et évitons les produits jetables ou de mauvaise qualité.
- Privilégions les recharges et les produits peu emballés.
- Pour transporter nos courses, pensons aux sacs réutilisables, aux paniers et caisses pliantes.

- Consommons l'eau du robinet, ne nécessitant pas d'emballage.
- Pensons au réemploi des objets que nous souhaitons jeter. Peuvent-ils encore servir ?
- Privilégions l'emballage en verre à tout autre contenant.
- Achetons malin pour jeter moins : évitons le suremballage.
- Choisissons les boissons en bouteilles consignées.
- Participons aux actions de prévention organisées par l'intercommunale du Brabant wallon :
- Journées de collecte de vélos et de jouets.

L'évolution de la production d'ordures ménagères de ces 3 dernières années à Ittre a été :

- En 2012 : 164,55 kg/habitant/an
- En 2013 : 172,97 kg/habitant /an
- En 2014 : 165,59 kg/habitant/an

Ensemble, soyons responsables. Mettons tout en œuvre pour limiter notre production de déchets.

> **Ferdinand Jolly, Bourgmestre**



TRAVAUX

RECONSTRUCTION DE LA PASSERELLE DU PONT DU MAUSTICHY SUR LE RY DE BAUDEMONT PAR LES ENTREPRISES CLAES ET GASCARD.



Suite à la réunion de concertation avec les riverains de la rue du Croiseau, ceux-ci souhaitent la réalisation d'un trottoir permettant de rejoindre la rue de Virginal à la rue des Rabots.

En effet, cette partie de la rue du Croiseau est particulièrement dangereuse pour les piétons.

Nous profitons des travaux d'égouttage de l'IBW pour réaliser un tronçon de 870 mètres qui permettra ainsi de réaliser un circuit protégé pour les piétons entre la rue de Virginal, du Croiseau et de Huleu.

> **Christian Fayt, Echevin des Travaux**



QUELQUES RAPPELS POUR L'HIVER QUI APPROCHE

Nous vous rappelons quelques extraits d'articles du Règlement Général de police à se rappeler avec l'arrivée de l'hiver.

Article 52 - Obligations en cas de gel ou de chute de neige

S1^{er}. Par temps de gel, il est interdit à toute personne de déverser ou de laisser s'écouler de l'eau sur la voie publique.



S2. Tant en cas de chute de neige que par temps de gel, tout riverain d'une voie publique doit veiller à faire en sorte, sur le trottoir bordant l'immeuble qu'il occupe, qu'une voie suffisante soit dégagée pour faciliter le passage des piétons en toute sécurité.

S3. Les stalactites de glace qui se forment aux parties élevées des immeubles surplombant la voie publique doivent être enlevées dès qu'elles présentent un danger pour les passants. En attendant leur enlèvement, le propriétaire et /ou l'occupant et /ou le gardien de l'immeuble, doit prendre toute mesure pour écarter tout danger pour les personnes ou pour leur bien et pour assurer la sécurité des usagers aux endroits exposés.

S4. A défaut de satisfaire aux dispositions du présent article, il y est procédé d'office aux frais, risques et périls du contrevenant.

Article 53 - Entretien des plantations débordant sur la voie publique

Le propriétaire d'un immeuble et/ ou son occupant et/ ou celui qui en a la garde est doit veiller à ce que les plantations soient taillées de façon telle qu'aucune branche :

- ne fasse saillie sur la voie carrossable, à moins de quatre mètres et demi au-dessus du sol ;

- ne fasse saillie sur l'accotement, sur le trottoir ou sur la largeur de passage du sentier, à moins de deux mètres et demi au-dessus du sol.

En aucune manière les plantations ne peuvent masquer ou gêner la signalisation routière, les câbles aériens et l'éclairage public, quelle qu'en soit la hauteur. Ils doivent en outre se conformer aux mesures complémentaires prescrites par le Bourgmestre, lorsque la sécurité publique est menacée.

A défaut, il y est procédé d'office aux frais, risques et périls du contrevenant.

Vous pouvez consulter le Règlement Général de Police dans son intégralité sur notre site www.ittre.be.



UN NOUVEAU MOYEN DE COMMUNICATION AVEC LE SERVICE TRAVAUX



Avec un numéro de téléphone accessible le 067/64 85 10.

Avec un email 24h/24h : travaux@ittre.be, le

service travaux œuvre pour encore mieux répondre à vos demandes. Depuis deux mois, le service travaux s'est doté d'un système de signalisation des problèmes par smartphone.

Une application est téléchargeable et de suite vous pouvez signaler au service les différents problèmes que vous rencontrez. Que ce soit au niveau de la signalisation, de nids de poules, de graffitis, de dépôts clandestins, d'avaloirs bouchés, de trottoirs etc. ... vous faites une photo et c'est envoyé immédiatement au Service. Vous recevez une réponse par email de la prise en compte de votre appel.

Chaque jeudi matin, une réunion des chefs d'équipe est organisée et le planning est élaboré pour la semaine. C'est là aussi qu'a lieu de débriefing du système par smartphone.

Depuis deux mois, nous étions en phase de test, aujourd'hui le système est opérationnel.

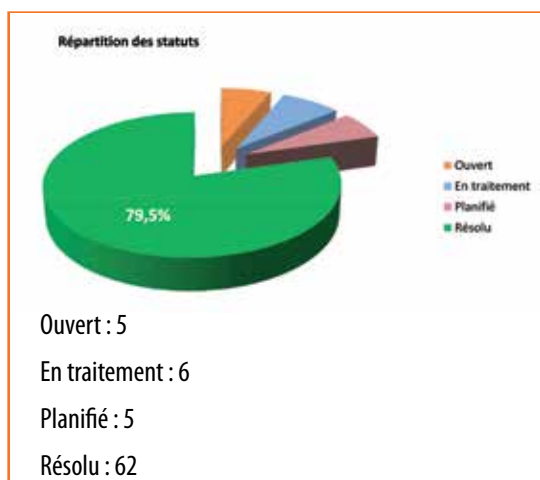
Ce système sera vraiment efficace, s'il est bien utilisé par la population et que celle-ci comprenne que le traitement demande parfois aussi du temps.

Notre but est d'encore améliorer le service à nos concitoyens mais surtout que notre population devienne une source de renseignements dont on a tant besoin.

Attention, BetterStreet, n'est pas seulement une source pour signaler des problèmes, mais il peut aussi être utilisé pour faire des suggestions et cela fait plaisir pour féliciter le personnel communal.

Voici les résultats après la phase test sur 78 interpellations.

> **Christian Fayt, Echevin des Travaux**



COMMUNE D'ITTRE ENQUÊTE PUBLIQUE

DÉCRET DU 6 FÉVRIER 2014 RELATIF À LA VOIRIE COMMUNALE - CWATUPE

Demande de permis d'urbanisme avec déplacement du sentier n° 123 sollicité par MESDAGH, rue de Baudémont, 58 à 1460 Ittre.

Enquête publique : du 27/11/2015 au 29/12/2015, période durant laquelle le dossier peut être consulté au service urbanisme, rue de la Planchette, 2 à 1460 Ittre pendant les heures de service soit du mardi au vendredi de 9 à 12 heures et le samedi 19/12/2015 de 9 à 11 heures.

Tout tiers intéressé peut adresser ses observations/réclamations par télécopie/courrier ordinaire au Collège communal du 27/11/2015 au 29/12/2015.

Toutes les informations relatives à cette enquête sont consultables aux valves communales.

> **Le Collège communal**



LES 11, 12, 13 DÉCEMBRE, LES OPÉRATEURS CULTURELS S'UNISSENT AUTOUR DE FÉÉRITTE POUR VOUS PROPOSER UN WEEK-END RICHE EN ÉVÉNEMENTS

À l'approche de Noël, sous l'impulsion de Comartagrind, l'Association des Commerçants, Artisans, Agriculteurs et Industriels de la commune, notre village va se transformer.

La magie de Noël va envahir le centre de Ittre pour illuminer nos yeux, ravir notre goût, enchanter nos oreilles et notre cœur.

Pour cette première édition d'une expérience qui se veut marquante, une belle collaboration entre le monde économique et le monde culturel a vu le jour. Pour la rendre encore plus attractive, un « rallye » culturel vous sera proposé.

Dans le centre de Ittre (au Théâtre de La Valette, à l'Heptone, à l'église de Ittre), à l'Espace Bauthier, au Musée Marthe Donas en passant par Fauquez à la Chapelle de Verre ou par Vesneau à l'Etable d'hôtes, vous pourrez, à loisir, voir du théâtre, écouter des contes ou des chants de Noël, découvrir du jazz ou de l'accordéon, admirer les artistes ittrois d'hier et d'aujourd'hui.

Découvrez ce programme riche et très varié, répondant à tous les goûts, dans la brochure qui sera distribuée dans vos boîtes aux lettres et sur le marché ou sur les sites www.ittreculture.be et www.feeritrite.be.

Pour accéder à plus de 20 spectacles, vous pouvez acquérir un Pass unique au prix de 10 euros en prévente, jusqu'au 10/12, auprès du Centre culturel ou de 12 EUR à partir du 11/12 auprès du Centre culturel, du Syndicat d'Initiative, du chalet « Plumes et accords » au cœur du marché ou auprès de chacun des opérateurs culturels : l'Heptone, le Théâtre de La Valette, la Chapelle de Verre, l'Etable d'Hôtes, le Musée Marthe Donas.

> **Hélène de Schoutheete,**
Echevine de la Culture



HEPTONE

Musée
Marthe Donas



OFFREZ UNE BIQUETTE À TANTE GEORGETTE!



Une nouvelle année, et toujours l'angoisse du cadeau trop prévisible... Alors, marre d'offrir chaussettes, cravate et autres accessoires pas très originaux ? Offrez une biquette Oxfam s'emballe et optez pour des cadeaux qui changent des vies, au-delà des fêtes.

Avec les cadeaux Oxfam s'emballe, 1 cadeau en vaut 2 ! Vous surprenez un de vos proches en lui offrant un cadeau symbolique, sous la forme d'une jolie carte de vœux. Les bénéficiaires de ce cadeau soutiennent des projets d'Oxfam. Génial, non ?

La collection de cadeaux Oxfam s'emballe reflète le travail d'Oxfam et de ses partenaires. Une chèvre ? De la Super-Food ? Une plante contre l'érosion ? Une ruche ? Il y a des cadeaux pour tous les goûts et pour tous les budgets sur www.oxfamsemballe.be

NOUVEAU : COFFRET CADEAU OXFAM S'EMBALLER

Pour rendre votre cadeau encore plus délicieusement unique, choisissez le coffret Oxfam s'emballe. En plus, il contient une irrésistible tablette de chocolat équitable, pour faire de ce coffret une surprise à croquer !

EN PRATIQUE ? RIEN DE PLUS FACILE !

1. Vous choisissez un cadeau sur www.oxfamsemballe.be.
2. Nous vous envoyons une carte - ou un PDF - avec une photo du cadeau.
3. Vous offrez votre cadeau à la personne de votre choix.
4. Votre don aide des familles du monde entier.

ÊTRE SOLIDAIRE, N'EST-CE PAS CELA LE VRAI ESPRIT DE NOËL ? CQFD !

Vous choisissez de mettre une chèvre sous le sapin ? Sa valeur est de 25 euros. Les bénéficiaires seront reversés aux projets d'agriculture comme celui au Mali. Notre partenaire y soutient des agricultrices qui gardent les petits troupeaux. Ainsi, leur famille peut boire le lait de leur propre production ou peut vendre le surplus. De plus, les chèvres fournissent du fumier utile.

Vous offrez une plante ? Elle coûte 16 euros. Les bénéficiaires seront reversés aux projets d'urgence comme celui au Congo. Notre partenaire vient en aide aux agriculteurs locaux grâce à des plantes « anti-érosion » qui permettent de retenir la terre en cas de fortes pluies. Un programme qui s'accompagne aussi de formations agricoles liées au changement climatique.

Mèèèèerry Christmas ;-)

Le catalogue complet, plus d'informations sur le fonctionnement d'Oxfam s'emballe et des témoignages sur www.oxfamsemballe.be



Oxfam



DISTRIBUTION DES CHÈQUES POUVOIR D'ACHAT ET DES SACS POUBELLES

Comme l'année dernière les sacs poubelle gratuits et les chèques Pouvoir d'Achat octroyés par le Collège communal pourront être retirés à différents endroits de la commune.

Les chèques Pouvoir d'Achat peuvent être utilisés dans la plupart des commerces de la commune. Nous vous invitons à les soutenir.

Vous pourrez les retirer du mercredi 6 janvier au samedi 27 février 2015 (veuillez vous munir de votre carte d'identité).

Les habitants peuvent retirer leurs chèques et sacs aux trois endroits prévus quel que soit leur lieu de résidence. Il faut être en ordre de paiement de la taxe 2015.

À ITTRE :

- Mercredi 06/01/2016 à Ittre de 13h à 18h;
- Mercredi 13/01/2016 à Ittre de 13h à 18h;
- Mercredi 20/01/2016 à Ittre de 13h à 18h;

- Samedi 30/01/2016 à Ittre de 09h à 12h;
- Samedi 06/02/2016 à Ittre de 09h à 12h;
- Samedi 13/02/2016 à Ittre de 09h à 12h;
- Samedi 20/02/2016 à Ittre de 09h à 12h;
- Samedi 27/02/2016 à Ittre de 09h à 12h.

À HAUT-ITTRE :

- Lundi 11/01/2016 à Haut-Ittre de 15h à 18h;
- Lundi 18/01/2016 à Haut-Ittre de 15h à 18h.

À VIRGINAL :

- Jeudi 07/01/2016 à Virginal de 13h à 18h;
- Jeudi 14/01/2016 à Virginal de 13h à 18h;
- Jeudi 21/01/2016 à Virginal de 13h à 18h.

> **Hélène de Schoutheete,**
Echevine des Finances



Chèque "Pouvoir d'Achat" Ittre 2015

Date limite de validité: 31/08/2016

A valoir auprès de la plupart des commerçants et restaurants locaux de la Commune.

Seulement valable avec poinçon ainsi que verso complété.

Valeur 5 €

Numéro personnel:

Pour le Collège: Le Directeur Général Le Bourgmestre

P. Pierson

F. Jolly



« LE FONDS SOCIAL CHAUFFAGE » PEUT VOUS AIDER À PAYER VOTRE FACTURE

NOUVEAU MONTANT MAXIMUM À PARTIR DU 1^{ER} SEPTEMBRE 2015

Le fonds Social Chauffage offre un soutien financier sous forme d'allocation de chauffage à toutes les personnes qui rencontrent des difficultés à payer leurs factures de chauffage.

Voici les conditions auxquelles vous devez satisfaire pour prétendre vous aussi à cette allocation de chauffage.

Vous vous chauffez avec un des types de chauffage suivants :

- Gasoil de chauffage
- Pétrole lampant
- Gaz propane en vrac.

Et vous appartenez à une des catégories suivantes :

- Les bénéficiaires de l'intervention majorée de l'assurance maladie invalidité
- VIPO ou veuf, invalide, pensionné ou orphelin
- Enfant handicapé ayant une allocation familiale majorée
- Chômeur de longue durée (plus d'un an) âgé de plus de 50 ans
- Bénéficiaire de la garantie de revenus aux personnes âgées (GRAPA ou RGPA)
- Bénéficiaire d'une allocation de remplacement de revenus pour personne handicapée
- Bénéficiaire du revenu d'intégration sociale
- Bénéficiaire d'une aide sociale équivalente au revenu d'intégration
- Bénéficiaire du statut OMNIO

Et le montant annuel brut imposable des revenus des membres du ménage est inférieur à 17.083,39 € majorés

de 3.162,60 € par personne à charge (à partir du 1er septembre 2015).

Les personnes surendettées qui bénéficie d'un règlement collectif de dettes ou d'une médiation de dettes et que le C.P.A.S. constate que vous ne pouvez pas faire face au paiement de votre facture de chauffage.

Si vous répondez aux critères ci-dessus, vous avez droit à une allocation chauffage.

OÙ ET QUAND INTRODUITE VOTRE DEMANDE ?

Après du C.P.A.S. d'Ittre et dans les 60 jours de la livraison du combustible.

QUELS DOCUMENTS DEVEZ-VOUS COMMUNIQUER ?

- Une copie de la carte d'identité du demandeur
- Une copie de la facture ou du bon de livraison
- Lorsque vous habitez dans un immeuble à appartements, une attestation du propriétaire ou du gestionnaire avec le nombre de logements concernés par la facture.

N'hésitez pas, si vous êtes dans les conditions pour bénéficier de l'allocation de chauffage, rendez-vous à la permanence du CPAS (mardi et jeudi de 9h00 à 11h30) ou appelez le 067/64.71.67.

> **Françoise Peeterbroeck,**
Présidente du CPAS



LES ATELIERS DU PCS

Nous le savons tous, la commune d'Ittre regorge de personnes talentueuses et passionnées. C'est pourquoi le Plan de Cohésion Sociale souhaiterait regrouper ces passions pour les faire partager à tous.

De nombreuses idées d'ateliers créatifs nous ont déjà été proposées : la couture, le tricot, la cuisine, les jeux de sociétés, la création de produits cosmétiques ou d'entretien bio,...

Nous sommes évidemment ouverts à toutes nouvelles idées d'ateliers qui pourrait passionner nos citoyens et leur donner envie de se réunir chaque semaine ou chaque mois pour partager un moment ensemble.

Si vous êtes intéressé par ce genre d'activités, que ce soit comme participant ou même comme animateur, n'hésitez pas à nous contacter :

Plan de Cohésion Sociale d'Ittre – Lionel Lattenist

- l.lattenist@ittre.be
- 0484/63.30.38
- www.pcsittre.wordpress.com

Si nous parvenons à regrouper suffisamment de participants autour des thématiques proposées, alors les ateliers pourraient voir le jour courant 2016.

> **Françoise Peeterbroeck,**
Echevine des Affaires Sociales



EXPRESSION POLITIQUE PA

UNE PARTICIPATION CITOYENNE EN ACTION

Les deux Conseils Communaux des 10 et 24 novembre ont consacré plusieurs heures très intéressantes à l'examen des rapports d'activités des conseils consultatifs. Ces 9 conseils, composés chacun d'une douzaine de participants, ont pour mission de soumettre au Collège Communal des avis ou des actions dans des domaines de compétence communale divers : emploi, sport, jeunesse, mobilité, énergie, solidarité internationale, assuétudes, économie, aînés....

Dans l'ensemble, l'expérience est largement positive. Ces travaux citoyens, répartis mois après mois au cours de toute l'année, sont créatifs et riches de constats argumentés, de propositions judicieuses et d'initiatives concrètes et bienvenues. Ils soulignent la transversalité des problématiques abordées. Ils favorisent le partage entre les générations. Ils fourmillent de constats dérangeants et de solutions originales. Ils poussent les élus à se responsabiliser vite et bien.

Il y a cependant quelques faiblesses dans la dynamique de certains conseils. L'un ne s'est réuni

qu'une fois en trois ans (budget participatif). Un autre présente un bilan indigent (sport). Un troisième a vu la moitié de ses membres démissionner (solidarité internationale). Un dernier groupe citoyen n'a pas eu voix au chapitre (Énergie Ittre).

Plus interpellant encore : une demande largement partagée de renforcement des contrôles pour vitesse excessive des véhicules dans nos quartiers n'a pas fait l'unanimité au sein du Collège Communal. Quel paradoxe : 9 caméras de surveillance policière pour une « violence de rue » non autrement identifiée mais pas de radars mobiles pour lutter contre les excès de vitesse quotidiens !

La participation citoyenne est une nécessité. Elle est exigeante. Les élus doivent y souscrire. Encore faut-il qu'ils acceptent de donner à cette participation l'impulsion indispensable et une écoute constructive.

> **Pour Participation & Alternatives**
Claude DEBRULLE,
Conseiller Communal P.A.

CES 15, 16 ET 17 JANVIER 2016, DES JEUNES DE NOTRE COMMUNE SE MOBILISENT POUR LA CAMPAGNE ILES DE PAIX. RÉSERVEZ-LEUR UN BON ACCUEIL!



WWW.ILESDEPAIX.ORG



L'INFORMATIQUE DANS NOS ÉCOLES

Les amis des classes maternelles de l'école des « LONGS PRÉS » ont un nouvel atelier « Tablettes ».

En effet, grâce aux chèques offerts par le ROTARY de Braine-le-Château, l'école a pu se procurer 5 tablettes numériques.

Par équipe, nous tapotons pour découvrir, manipuler, créer, photographier, échanger, s'entraider, ... avec nos nouveaux outils !!!



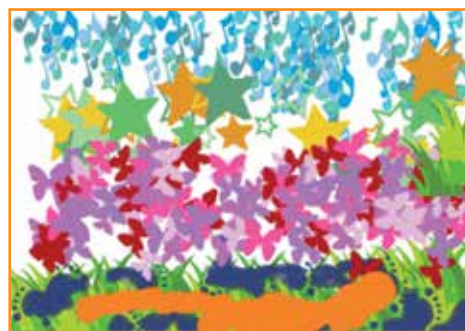
« Les tablettes ... c'est trop cool ... , J'aime bien ... !!! »



Avant... après... !!!
Rigolo ... !!!



Et nos talents d'artistes s'expriment... MERCI LE ROTARY !!!



> **Richard Flandroy,**
Echevin de l'enseignement
+ les élèves de 3ème maternelle
et Madame Annick



LES COMMÉMORATIONS DE NOVEMBRE 2015



Elles avaient débuté le 7/11 à Virginal, par le Ravivage de la Flamme du Souvenir par Monsieur l'Administrateur national Aimé Leveau.

Le lundi 9/11, ce fut le cortège avec la Flamme du Souvenir aux monuments de l'entité.

Le mercredi 11 novembre, jour de la Commémoration de l'Armistice, les cérémonies se déroulèrent dans les trois villages, avec la participation des Autorités communales, des Associations patriotiques, des cadets de la Marine, de la Croix-Rouge, de l'Harmonie communale, des Directions d'école, des enseignants, des élèves et des parents.

Merci de votre participation nombreuse à ces manifestations patriotiques.

> **Richard Flandroy, Echevin des Associations patriotiques**



LES ACTIVITÉS DE NOS ÉCOLES

Le jeudi 28 octobre 2015, ont eu lieu le passage du brevet vélo pour les élèves de 5ème primaire de Virginal et la participation au cross de l'ADEPS à Nivelles par les élèves de 4ème et de 6ème primaire. Bravo aux participants.

> **Richard Flandroy,**
Echevin de l'Enseignement



ÉCOLE COMMUNALE D'ITTRE « LES LONGS PRÉS » GOÛTER À L'OCCASION DE LA FÊTE « AID AL KABIR »

Ce mardi 29 septembre 2015, les élèves du cours de religion islamique ont invité les autres élèves pour un goûter à l'occasion de la 2ème grande fête en Islam « AID AL KABIR ».

Comme pour les fêtes des autres cours philosophiques dispensés dans notre école (Noël, Pâques, ...), les élèves musulmans ont expliqué l'importance de cette journée dans l'Islam et le déroulement de celle-ci : En général, on porte des vêtements neufs pour l'occasion, suivi d'une prière à la mosquée en commun. Ensuite, on se souhaite bonne fête « AID MABROUK ».

On se retrouve pour s'offrir des cadeaux et on rend visite à la famille,

à nos amis, ... c'est un des moments les plus chaleureux.

La présentation a été suivie par un échange interactif avec les questions des élèves et des professeurs.

L'activité s'est terminée par un goûter : ce fut un moment de partage convivial et très enrichissant.

> **Richard Flandroy, Echevin de l'Enseignement + les élèves du cours de religion islamique et Madame Faouzia**





BONNE NOUVELLE POUR L'AGORA SPACE

C'est ce samedi 7 novembre que le Ministre des sports de la communauté française, M. René Collin, est venu nous apporter une décision tant attendue par notre commune : l'accord sur notre demande de subsides est effectif.

L'estimation des travaux est de 262.944,13€ et le subside de 85% soit 234.670€. Il resterait une petite somme de 30.000€ à charge de la commune. Une belle réussite.

L'agora comprendra 3 parties bien distinctes :

- Une zone de détente pour petits et grands
- Une zone de jeux pour les enfants jusqu'à 12 ans
- Un espace multisports : basket, tennis, engins de fitness, etc.

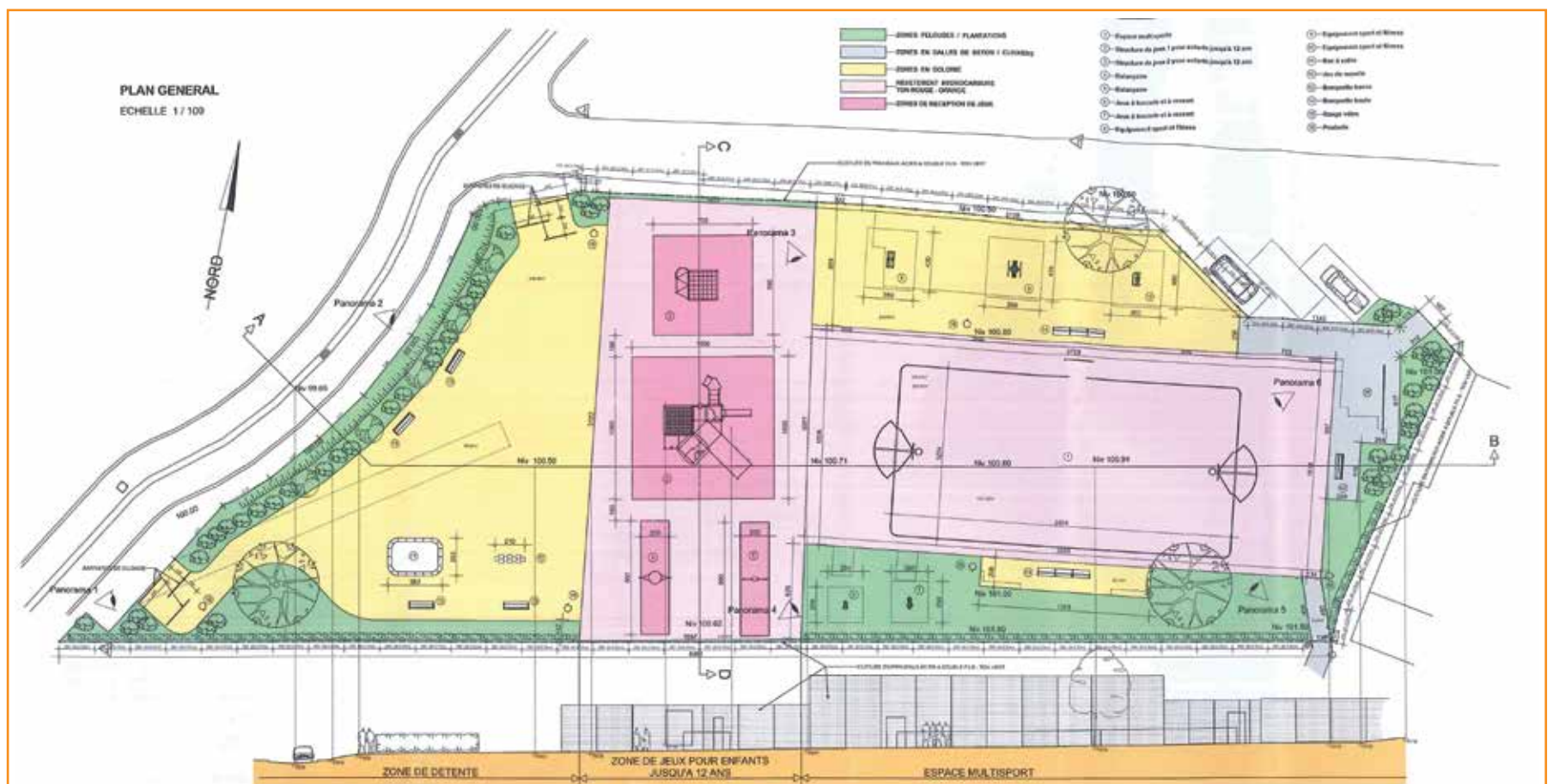
Et une clôture spéciale et renforcée pour maintenir les ballons et améliorer la sécurité du site.

Le « Quartier du Tram », endroit choisi pour cet ensemble multisports et intergénérationnel possédera également un comité

d'accompagnement pour épauler la commune dans sa gestion. Vivement le début de cette belle réalisation.

Nous avons profité de la visite du Ministre Collin pour le faire membre de la Confrérie du Crastofé. Il a vraiment apprécié.

> **Daniel Vankerkove, Échevin des Sports**



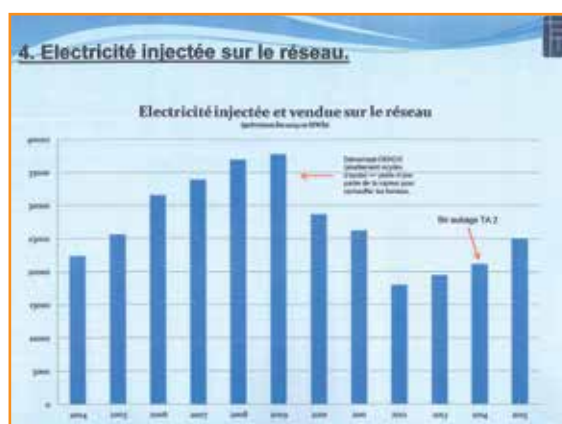
COMITÉ D'ACCOMPAGNEMENT DE L'USINE DE VALORISATION ÉNERGÉTIQUE DE VIRGINAL

Deux nouvelles importantes nous ont été communiquées :

1. les déchets incinérés depuis 2004 avec une stabilité relative sur l'ensemble de la décennie.
2. l'électricité produite à partir des déchets récoltés à Virginal avec une courbe différenciée qui a son point culminant en 2009.

En 2015, la quantité produite reprend son ascension pour atteindre 25.000 MWh, ce qui veut dire que 6.000 ménages sont alimentés avec nos déchets traités à Virginal.

> **Daniel Vankerkove, Echevin de l'information**



APPEL AUX CANDIDATURES

Le dernier conseil communal a permis d'entendre tous les Présidents des conseils consultatifs dans la présentation de leurs travaux annuels.

Il ressort de cette présentation que des places sont vacantes dans les conseils suivants :

- Conseil des sports : 1 place
- Conseil de la solidarité internationale : 2 places
- Conseil de la jeunesse : 3 places
- Conseil de l'économie et emploi : 3 places

Les habitants de notre commune intéressés par la participation dans un conseil repris ci-dessus peuvent envoyer leur candidature à l'administration communale, à l'attention de Mme Micheline Guisse, rue de la planchette 2 – 1460 Ittre.

Merci de votre participation à la vie communale.

> **Daniel Vankerkove, Échevin de la Participation**



DEVENEZ UNE FAMILLE DU MONDE... EN OUVRANT VOTRE FOYER À UN JEUNE ÉLÈVE ÉCHANGE !



Accueillir permet de s'enrichir et de partager sa propre culture tout en partant à la découverte d'une autre culture, d'un autre mode de vie, d'autres habitudes... sans se déplacer !

Vous souhaitez donner une chance à un élève du monde de découvrir notre pays, notre langue, nos coutumes et VOTRE famille ?

L'asbl WEP/Windrose recherche plusieurs familles chaleureuses, désireuses d'ouvrir bénévolement leur maison et leur cœur à un élève échange, parmi ceux qui arriveront début janvier 2016 dans notre pays pour un semestre ou une année scolaire.

Que vous résidiez en ville ou à la campagne, que vous ayez des enfants (quel que soit leur âge) ou pas, vous pouvez devenir famille d'accueil et vivre une expérience unique.

Vous souhaitez devenir famille d'accueil ou avoir plus de renseignements ? Contactez-nous !

WEP/Windrose

- Tel : 02 533 07 88
- GSM : 0471 70 03 82
- info@wep.be
- www.wep.be/fr/accueillir-un-etudiant-etrange-



DÉCÈS

- DE MARCHI VASCO** : décédé le 24/10/2015 à Ittre
VANLANDEN ARMAND : décédé le 27/10/2015 à Braine-le-Comte
DANTROU JOSÉPHINE : décédée le 28/10/2015 à Tubize
VAN WYMERSCH YVONNE : décédée le 31/10/2015 à Ittre
BEERTEN MADELEINE : décédée le 4/11/2015 à Ittre
LELEUX MARIE : décédé le 6/11/2015 à Ittre
JACQMIN CLAUDE : décédée le 12/11/2015 à Ittre



NAISSANCES

- ANTONIO TIMEO** : né le 11/09/2015 à Bruxelles
MAIRESSE SAM : né le 13/10/2015 à Uccle
DELCHAMBRE VICTOR : né le 23/10/2015 à Woluwé-Saint-Lambert
JADIN ALICE : né le 31/10/2015 à Nivelles
VANDEVELD GABRIEL : né le 13/11/2015 à Braine-l'Alleud



MARIAGES

- HANOCQ GÉGORY ET NENNEN ALEXANDRA** :
le 31/10/2015 à Ittre

> Christian Fayt, Officier de l'Etat Civil



EXPRESSION POLITIQUE ECOLO

COMMENT REAGIR FACE AU TERRORISME?

Les événements récents de Paris et de Bruxelles distillent partout un sentiment de peur. Peur pour soi, sa famille, ses proches et doutes par rapport à la réponse à apporter au terrorisme!

ECOLO a toujours refusé les réponses faciles aux problèmes complexes. " Nous avons besoin d'une réponse intelligente, efficace et respectueuse des libertés afin de ramener la sécurité dans nos rues." Ce sont les mots d'Écolo, ceux d'une carte blanche de Zakia Khattabi et Patrick Dupriez, coprésidents du parti, que vous trouverez sur notre site www.ittre.ecolo.be

Trois urgences :

- la lutte contre le commerce illégal des armes,
- le renforcement humain des services de renseignement et de la police,
- une coordination poussée des services de sécurité au niveau européen.

La sécurité, c'est notre bien commun. Pour la garantir, il faut bien entendu des solutions à court terme, mais aussi un réel projet de société qui rende du sens à la notion de vivre ensemble.

A Ittre, comme partout ailleurs, nous sommes directement touchés par les événements.

Ainsi, trois familles de réfugiés qui ont fui le terrorisme ou la dictature vivent désormais à nos côtés. Conséquence directe de ce qui se passe là-bas au loin.

Plus proche, un projet d'installation de caméras de surveillance existe pour nos 3 villages. Conséquence indirecte d'un climat d'insécurité généralisé datant d'avant les attentats. Lors du conseil communal du 21 octobre notre conseiller Luc Schoukens s'est opposé à ce projet qui nous paraît inadapté et coûteux. (Voir détails dans les pages du "Petit tram de novembre").

Se poser des questions sur l'efficacité réelle de caméras de surveillance ou s'intéresser à ces réfugiés qui ont fui le terrorisme ou la dictature pour devenir nos voisins ... sont peut-être des moyens concrets de vaincre nos peurs et continuer, à Ittre comme ailleurs, à aller au stade, au spectacle ou boire un verre en terrasse... tout simplement!

> Pour la locale ECOLO d'Ittre,
Paul Perniaux,
Marc Hordies,
Co-secrétaires
www.ittre.ecolo.be



FERMETURE DE L'AGENCE BELFIUS

Suite à la décision de la banque Belfius de fermer l'agence de Virginal, le collège a rencontré à plusieurs reprises la direction générale. Nous avons marqué notre total désaccord à cette décision qui privilégie la rentabilité économique au détriment du service aux habitants du village. Nous avons tenté de dégager une solution pour que la banque maintienne un distributeur de billets à Virginal. Les conditions de la banque Belfius sont inacceptables : prise en charge financière par la commune du placement et du coût de fonctionnement du distributeur.

Le collège recherche toujours des solutions à cette situation qui complique la vie des Virginalois.

Un courrier a été envoyé à la Banque de la Poste suivi d'un rappel, tous les deux sont restés hélas sans réponse à ce jour.

Croyez bien que nous restons actifs dans la recherche de solutions et que vous en serez informés.

> Ferdinand Jolly, Bourgmestre

Prochains Conseils communaux :

15 DÉCEMBRE 2015 - 19H
 > **GRAND PLACE - ITTRE**

Bulletin d'Informations Communales

Editeur responsable : **Daniel VANKERKOVE,**
 Echevin de l'Information - 0470/ 223 301

Coordinateur communal : **Angel Antuna**

Graphisme et mise en page :
 Nancy Dutoit - Inform'Action asbl

Impression : **Imprimerie Delferrière**