

Nos 3 villages

ITTRE, HAUT-ITTRE & VIRGINAL

Bulletin d'Informations Communales / Décembre 2016

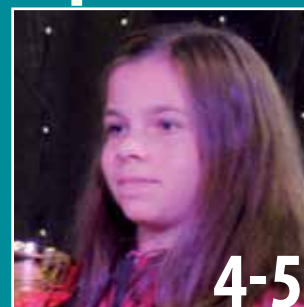


n°145

sommaire



TRAVAUX



MÉRITES
SPORTIFS
ET
CULTURELS



ÉCOLES

EDITO

Pour la première fois, dans l'histoire de l'humanité, nous avons un défi commun planétaire. Tout le monde a en effet pris conscience que le réchauffement climatique est en grande partie dû à nos activités humaines et à notre mode de fonctionnement.

Au 20^{ème} siècle, la température est montée au niveau mondial de 0.6°C et en Belgique de 1°C.

La question est de savoir à quel niveau nous réussirons à stabiliser nos émissions de gaz à effet de serre et dans quels délais. Et donc, jusqu'où ce changement ira. Ce qui est certain, c'est qu'il va se poursuivre. Il existe des fourchettes d'élévation de la température qui dépendent des actions que nous mettrons en œuvre et des efforts que nous réaliserons. Nous savons par exemple que nous allons vers environ +2 à +6°C d'ici à la fin de ce siècle ; +2°C c'est gérable, +6°C nous ne savons pas du tout à quoi ressemblera notre planète. Nous savons également que le réchauffement est une manière un peu simple de résumer le changement climatique. Il y a d'autres processus associés,

Le changement climatique : défi majeur du 21^{ème} siècle

comme la multiplication d'événements extrêmes tels que les tempêtes, les pluies violentes ou les grandes sécheresses.

Les pays du monde entier se sont réunis à Marrakech mi-novembre afin de faire le point sur l'accord de Paris de 2015 sur le climat. 195 pays s'y étaient engagés à faire des efforts pour limiter le réchauffement climatique à +2 degrés. Saisissant l'ampleur et l'urgence du problème, les participants à la conférence de Marrakech ont décidé d'investir des moyens financiers importants afin de s'aligner sur les objectifs fixés à Paris.

Convaincus que la solution réside dans une politique volontariste en faveur des économies d'énergie et des énergies alternatives, nous envisageons d'adhérer à la Convention des Maires dont l'objectif est de réduire dans notre commune les émissions de CO2 de 40% par rapport au niveau de 1990 d'ici 2030.

C'est dans ce but que nous avons chargé le bureau d'étude « Energie et développement local »,

en collaboration étroite avec le groupe citoyen « Energ'Ittre », d'élaborer un Plan d'Actions en faveur de l'Energie Durable et du Climat (PAEDC) qui sera présenté au Conseil communal au début 2017.

La terre est comme nous, un organisme vivant. Vue de l'espace, la terre est si belle et probablement unique dans l'espace. Pourtant la vie ne tient qu'à une toute fine couche protectrice que nous sommes en train de perturber. C'est cela l'enjeu des changements climatiques : prendre conscience que notre vie, celle de l'humanité, dépend du fragile équilibre de l'écosystème terrestre que nous perturbons de plus en plus.

> **Ferdinand Jolly, Bourgmestre**



DISTRIBUTION DE PLANTS

Gosse affluence pour la distribution des plants fruitiers et de haie ce 26 novembre à l'occasion de la Sainte-Catherine. La participation de Ruchers réunis d'Ittre et

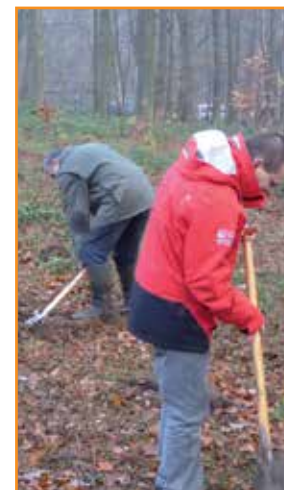
environs a connu un beau succès avec ses informations et ses produits.



UN ARBRE UN ENFANT

C'est dans la Forêt Domaniale du Bois des Nonnes et de Fauquez que se sont rencontrés les parents et ... grands-parents d'une trentaine d'enfants nés cette année. Ils étaient très fiers de planter un chêne à cette occasion. Un diplôme leur a été également remis.

> **Christian Fayt, Echevin de la Ruralité**



ECHEVINAT DE LA JEUNESSE - COMMUNE D'ITTRE LE NO MAN'S LAND ORGANISE DES ACTIVITÉS DE FIN D'ANNÉE POUR LES JEUNES À PARTIR DE 12 ANS

27 décembre	28 décembre	29 décembre	30 décembre
Cinéma Imagibraine	Après-midi jeux de société	Piscine de Braine-le-Comte	Souper fin d'année
Salle PISQ apd 15h Départ à 19h Retour vers 22h PAF: 5€	Salle PISQ De 13h à 19h	Salle PISQ Départ à 13h Retour vers 18h PAF: 5€	Salle PISQ apd 17h30 Buffet froid charcuterie et fromage
3 janvier	4 janvier	5 janvier	6 janvier
Bowl Factory	Permanence salle PISQ	Tournoi de Kicker	Golfy Black Light
Salle PISQ Départ à 13h Retour vers 17h30 PAF: 6€	Salle PISQ De 13h à 19h	Salle PISQ De 13h à 19h	Salle PISQ Départ à 13h Retour vers 17h30 PAF: 4€

**INFOS ET RÉSERVATIONS: MARIE VANDERLINDEN - 0474/71 94 01
MAIL: MARIEVDL@HOTMAIL.COM**

Editeur resp.: Christian Fayt, échevin de la Jeunesse - rue de la Planchette 2 - 1460 Ittre

PROMENADE AUX FLAMBEAUX (en français et wallon)

LE 10 DECEMBRE 2016

Pendant le week-end Fêér'Ittre



Promenade dans le centre du village
Départ 17h30 de la Grand'Place
d'Ittre

A L'arrivée, animations et démonstrations
à la Forge du Bonheur

Renseignements : Syndicat d'Initiative d'Ittre - 067/64.87.74 - siti.ittre@skynet.be
ittrtourisme.wordpress.com



TRAVAUX

FÉÉR'ITTRE

Le personnel communal apporte son aide au placement des illuminations pour Féér'lttre. Ils aideront également au montage des 20 chalets prêtés par la ville de Braine-le-Comte que l'on remercie.



PARKING DÉLITRAITEUR

Le parking est presque finalisé. Une dernière couche d'asphalte sera posée en décembre si les conditions climatiques le permettent. Ce parking a été réalisé en limitant la surface d'asphalte juste là où les camions et les voitures doivent manœuvrer. Le reste est mis en béton alvéolé qui sera au fur et à mesure engazonné pour permettre une infiltration des pluies. On limitera ainsi l'arrivée d'une grande masse d'eau dans le Ry-Ternel. L'avaloir de récupération des eaux de pluie provenant de l'asphalte sera aussi aménagé pour réguler l'arrivée d'eau dans le pertuis.



SUR LE FRONT DES INONDATIONS

Les travaux de la zone d'immersion temporaire du Ry-Ternel se terminent. Sur ces photos vous pouvez voir l'ampleur des travaux réalisés.



> Christian Fayt, Echevin des Travaux



ON PRÉPARE LE PRINTEMPS

L'équipe des travaux a planté plus de 3500 pensées et terminent la plantation de 5000 bulbes. Un gros effort a été réalisé pour tailler les haies le long de nos chemins.





LES MÉRITES CULTURELS DE ITTRE - 2016

Nous savions que Ittre renferme des talents très nombreux et variés. La cérémonie de remise des mérites sportifs et culturels en a été la parfaite démonstration.

LÉONIL MC CORMICK



Léonil Mc Cormick est bien connu dans notre village.

Il y a 28 ans, il a créé le Théâtre de La Valette qui a vu défiler de grands acteurs, de grands metteurs en scène et de grands auteurs.

S'adressant à un très nombreux public, il nous a fait rêver, réfléchir, rire et il nous a même parfois effrayés.

Léonil Mc Cormick a aussi créé le Marché du Théâtre qui a permis de faire venir à Ittre les scènes de toute la Belgique francophone.

Personnalité haute en couleur, Léonil Mc Cormick a dirigé pendant ces 28 années cette institution reconnue unanimement sur la scène culturelle belge.

Déjà nommé « Citoyen d'honneur de Ittre » en 2006, nous voulons à nouveau le remercier au nom de notre village dont le rayonnement culturel et le visage ont complètement changé grâce à lui.

MICHÈLE LANDERCY



Michèle Landercy amène la bibliothèque de Ittre, présente chaque dimanche matin avec enthousiasme et compétence depuis plus de 50 ans.

C'est une réelle histoire de famille puisque c'est à l'âge de 18 ans au lendemain du décès de son père, qui avait déjà succédé à son propre père, qu'elle reprend l'animation de la bibliothèque.

Toujours au courant des sorties littéraires, elle est à l'écoute des lecteurs, prodiguant ses conseils dans le respect des goûts et des choix de chacun.

La bibliothèque est un vrai lieu de rencontre, de convivialité et de découvertes grâce à un accueil chaleureux et quelques blagues en wallon

qu'elle partage avec ses complices de toujours, Jean-Marie Gervy et Paul Jossart.

Merci à Michèle Landercy et à toute équipe pour cet engagement de chaque semaine.

NATHALIE DELATTRE ET SERGE PLUME



Nous avons également voulu mettre en lumière un couple de musiciens ittrois.

- **Nathalie** est pianiste, auteur-compositeur, chanteuse, professeur passionné dans des académies, membre du groupe Adréaline et ensuite du groupe NellSonn
- **Serge**, lui, est musicien, trompettiste, membre de différents Big Bands dont le très connu Brussels Jazz Orchestra. On ne compte plus les lieux où il a joué, ni les tournées qu'il a effectuées. Son grand talent est recherché et apprécié.

Voici un couple doué de multiples talents.

Pour tous les deux la musique est une passion qu'ils veulent partager, partager avec leur public mais aussi avec chaque personne qui a la chance de les rencontrer.

Ils ont arpenté de très nombreuses scènes. Parfois ils jouent ou chantent chacun de leur côté mais aussi ensemble pour le plus grand bonheur de tous.

Ittrois depuis des années, ils exportent leur talent, le transmettent mais le partagent aussi sur les scènes ittroises.

ATELIERS PRISON DE LA CROIX ROUGE



Depuis 13 ans, **la Croix Rouge** organise au sein de la prison de Ittre des ateliers : ateliers de peinture, de sculptures, de lecture et d'écriture.

Anne Dorselaer, Michèle Bailly, Nanou De Clerck, Rolande de Liedekerke et Stéphanie Jolly en sont les animatrices enthousiastes et talentueuses. Vous avez d'ailleurs pu découvrir les œuvres réalisées par les détenus lors de l'exposition organisée à l'Espace Bauthier l'hiver dernier « Fenêtre ouverte sur la prison et l'IPPJ ».

Grâce à cet engagement hebdomadaire de cette équipe, les détenus de la prison de Ittre peuvent accéder à des outils d'expression et de communication qui permet d'avoir un lien vers l'extérieur depuis ce lieu d'enferment.

C'est vraiment cet engagement et ce désir de partage que nous voulons saluer par la remise de ce mérite culturel.

ELIANE REYES



Eliane Reyes est pianiste et développe son incroyable talent de musicienne depuis son plus jeune âge.

Sa biographie est très longue et très impressionnante

Elle a joué dans les plus grandes salles de concert à travers le monde.

Ittroise d'adoption avec sa famille, elle possède beaucoup de cordes à son piano : elle est professeur aux conservatoires de Bruxelles et de Paris, elle a monté un spectacle pour enfants avec l'humoriste Bruno Coppens, elle a créé avec Lorenzo Gatto (violoniste originaire de Ittre) le festival de musique classique : Chaplttre Musical,

Très récemment, elle a reçu les Insignes de Chevalier de l'Institut des Arts et des Lettres en France, reconnaissance décernée aux personnes "qui se sont distinguées par la contribution qu'elles ont apportée au rayonnement des arts et des lettres en France et dans le monde".

Elle vient de sortir un CD consacré à Bach et la RTBF lui a consacré un film documentaire qui sortira au printemps 2017.



> **Hélène de Schoutheete, Echevine de la Culture**



MÉRITES SPORTIFS 2016



Gery Dohmen et Yseult Gervy, le parrain et marraine de la soirée



Les meilleurs supporters de John-John Dohmen : le Bilot à Rio. Super sympa.



Muriel Stourme : mérite sportif individuel



Xavier Huybrecht, lauréat bénévole dont les qualités doivent être mises en évidence avec Frédéric Capart, Jean-Pol Denimal (échevin à Rebecq) et Richard Flandroy.

Mérite sportif général et mérite de jeune sportive prometteuse : Léa Ribourdouille



La J.S.I., son Président et son Staff d'entraîneurs : mérite du Fair-Play et mérite de la promotion du sport.



Lauréats sport par équipe : les joueurs ittrois du Pinguin : Lucas Hendrickx, Thomas Borsu et Noah Thewissen avec les trialiste de Pro-Bike Team.

> Daniel Vankerkove, Echevin des Sports



INFORMATION/COMMUNICATION

Le service information traite 3 domaines :

1. LE BULLETIN COMMUNAL

le bulletin paraît 8 fois par an : janvier, mars, mai, juin, août, septembre, novembre, décembre. Il comporte 8 pages format A3 impression quadrichromie. Il est inséré dans le Petit Tram.

Le bulletin est l'organe d'expression du Collège communal qui relaie les informations de chaque échevin.

2. LE SITE INTERNET COMMUNAL

En termes de fréquentation, en 2016, nous sommes passés de 55.871 visiteurs en 2015 à 71.391 visiteurs en ce mois de novembre 2016 et une moyenne de +/- 6.500 visiteurs uniques par mois (4.656 visiteurs en 2015).

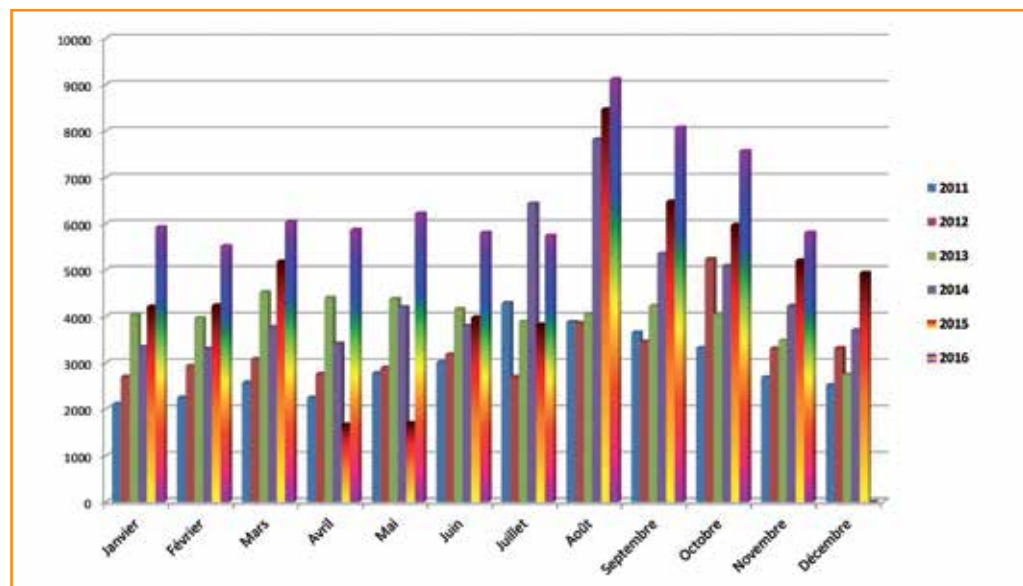
3. LA REVUE DE PRESSE ET RELATIONS AVEC LA PRESSE

Sur base de la sélection de l'échevin de l'information, les articles sélectionnés sont scannés et envoyés à une liste de diffusion sélectionnée par l'échevin (conseillers communaux, chefs de service). Les articles sont aussi archivés sur les serveurs de la commune (dématérialisation systématique pour économiser les copies papier).

Le service traite par ailleurs différentes informations et communications à destination de la presse écrite et/ou TV (convocations conférences de presse, envoi de documentation, etc.) ainsi que les demandes de personnes ou organismes extérieurs.

> Daniel Vankerkove,
Echevin de l'Information

FRÉQUENTATION DU SITE INTERNET



ACCUEIL DES NOUVEAUX HABITANTS

L'accueil des nouveaux habitants s'est déroulé le 19 novembre. Le Collège communal a expliqué le fonctionnement de la Commune et un petit voyage en autocar dans nos 3 villages a clôturé cette journée très instructive.

> Daniel Vankerkove,
Echevin de la Participation

GRANDE CONFÉRENCE
HORTICOLE

En ce mois de novembre, le Royal Cercle Horticole a accueilli un conférencier de renommée nationale : Marc Knaepen. Les conseils de Marc étaient de première qualité.

> Daniel Vankerkove,
Echevin de la Participation





ECOLE COMMUNALE D'ITTRE « LES LONGS PRÉS » : CONCOURS DE CITROUILLES DÉCORÉES

Le jeudi 27 octobre dernier, il régnait une ambiance toute particulière à l'école des Longs Prés. En effet, les élèves, les enseignants et les parents se sont mobilisés dans le cadre de l'action « Viva For Life » (au profit des enfants vivant sous le seuil de pauvreté en Belgique). Nos élèves ont été invités à décorer leur propre citrouille, moyennant un droit d'inscription au concours de 2€. Il y en avait de toutes sortes ! Les participants devaient voter pour désigner les gagnants selon trois critères : la plus jolie, la plus effrayante et la plus originale. Au total, près de 70 réalisations ! Quel succès pour cette première édition !

Il y avait également de nombreux stands tenus par les enseignants où l'on pouvait trouver des sucettes fantômes, des gâteaux à la citrouille, de la soupe au potiron et bien d'autres choses préparées en classe par les élèves de l'école.

Défi réussi donc, mais l'école ne s'arrête pas là ! Le prochain défi sera un stand au marché de Noël de l'école, afin de récolter encore quelques dons qui s'ajouteront aux bénéfiques déjà récoltés lors du « concours de citrouilles décorées ». Ensuite, les élèves de P2B de Madame Sophie se rendront à Charleroi, lors de la semaine du 17 au 23 décembre, pour déposer l'intégralité de la somme récoltée dans le « cube de verre ».

> **Sophie Roosens, institutrice et Richard Flandroy, Échevin de l'Enseignement**



Les citrouilles - 01



Les citrouilles - 02



Les stands - 01



Les stands - 02



Les gagnants - 01



Les gagnants - 02



Les gagnants - 03



LES COMMÉMORATIONS DU 11 NOVEMBRE

Magnifique participation des écoles de Virginal à la cérémonie du 11 novembre 2016, dans le cadre du parrainage du monument par les élèves de P5 et P6.

Avec en point d'orgue le chant de la Brabançonne et le lâcher de ballons.

> **Richard Flandroy, Echevin de l'Enseignement**



Photos : Olivier Baudoux



COLIS AUX AÎNÉS

L'Administration Communale d'Ittre procédera à la distribution de colis de Noël dans les salles communales suivantes :

VIRGINAL : le mercredi 21 décembre 2016 de 8h30 à 12h.

A la Salle Polyvalente

ITTRE : le jeudi 22 décembre 2016 de 8h30 à 12h.

Salle Planchette (arrière de l'administration communale)

HAUT-ITTRE : le mercredi 21 décembre 2016 de 14h00 à 15h30. Salle Les Hauts du Ry-Ternel

En vue d'éviter tous problèmes lors de la distribution, les habitants de l'entité répondant aux critères suivants seront autorisés à retirer leur colis :

- les personnes ayant atteint l'âge de 65 ans.
- les personnes porteuses de handicap ou invalides dès 66% sur présentation préalable au Service Population, d'un document attestant leur handicap. (à **REMETTRE pour le lundi 12 décembre 2016, date limite**)

Le minibus communal Trans'lttre est à votre disposition : 0473/ 51 33 95

Conscients des difficultés de déplacement de certaines personnes, la possibilité leur est offerte de faire enlever leur colis par une tierce personne, moyennant une autorisation écrite signée de leur main, ainsi que la présentation de la carte d'identité de l'ayant droit.

Sur invitation de notre CPAS, les personnes les plus démunies seront également invitées à retirer un colis dans leurs locaux.

Toute personne désireuse de faire don de son colis à une oeuvre de la commune, est priée d'en avertir l'Échevin, M. Richard Flandroy, par tél. au 0478/24 75 30, par mail : richardflandroy@hotmail.com ou par écrit, lequel fera le nécessaire afin de répondre aux souhaits émis.

> **Richard Flandroy, Échevin des Aînés**



GARDERIE POUR NOËL

Bientôt les vacances d'hiver et pas de solution de garde pour votre (vos) enfant(s) ? La « Maison Chabeau » (tél : 067/64.91.52) vous ouvre ses portes du mardi 27/12/16 au vendredi 6/01/17 de 7h30 à 18h (30).

Si vous désirez bénéficier de ce service, vous trouverez les informations et talon d'inscription sur le site internet www.ittre.be.

Attention : **l'inscription préalable est obligatoire** que ce soit pour un accueil en journée complète ou un accueil avant et/ou après la journée de stage.

Les bulletins doivent être rentrés **au plus tard le lundi 12 décembre 2016**. Au delà de cette date, **plus aucune inscription ne sera prise en compte** et ceci afin d'assurer la qualité de l'encadrement et la sécurité de tous les enfants.

Pour tout renseignement complémentaire, contactez le service au **067/79.43.38** ou au **0472/ 48.10.07** ou par mail : serviceextrascolaire@ittre.be

Le service extrascolaire vous souhaite de très bonnes fêtes de fin d'année

> **Richard Flandroy, Echevin de l'Extrascolaire**



LES VIOLENCES CONJUGALES

Les violences conjugales peuvent toucher n'importe quel couple, dans n'importe quel milieu.

Le Plan de Cohésion Sociale souhaiterait attirer votre attention sur cette problématique.

VOTRE PARTENAIRE OU EX-PARTENAIRE :

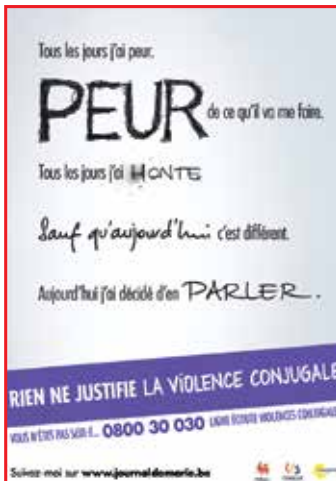
- Vous contrôlez sans cesse ?
- Vous rabaissez fréquemment ?
- Vous empêchez de fréquenter votre famille, vos ami-e-s ?
- Vous humiliez ? Vous injuriez ?
- Vous lancez des objets ?
- Vous bousculez ? Vous frappez ?
- Vous harcèlez sexuellement ?
- Vous menacez de se suicider si vous le quittez ?
- Vous menacez si vous demandez de l'aide ?
- Vous avez peur pour votre sécurité et/ou celle de vos enfants ?

La violence que vous subissez peut être verbale, psychologique, financière, physique ou sexuelle.

PREMIER PAS : PARLER POUR SORTIR DE L'ISOLEMENT...

Appeler à l'aide vous semble difficile, inutile peut-être ?

Votre situation vous paraît insurmontable aujourd'hui ?



Ce que vous ressentez est partagé par de nombreuses victimes de violences conjugales.

Si vous exercez des comportements violents sur votre partenaire, vous pouvez aussi demander de l'aide.

Vous n'êtes pas seul(e). Des professionnelles sont à votre écoute pour vous aider.

D'autres personnes de votre entourage et/ou des personnes de confiance sont également à votre écoute: médecin, travailleur social, associations spécialisées, avocat(e),... Ces personnes de confiance vous donneront les informations dont vous avez besoin.

ECOUTE VIOLENCES CONJUGALES - 0800 30 030

QUI PEUT APPELER ?

- Les victimes
- Les auteurs
- Les proches
- Les professionnels

AU BOUT DU FIL, DES PERSONNES COMPÉTENTES...

- vous offrent une écoute spécialisée,
- apportent des réponses aux situations de violences dans le couple (ou ex-couple),
- vous fournissent des informations complètes,
- vous orientent vers des services spécialisés.

> Françoise Peeterbroeck, Présidente du CPAS



UN CADEAU DE NOËL DU CPAS

« Cette année, et afin de permettre à chaque famille d'avoir un sapin de Noël, le CPAS d'Ître en offrira un (taille entre 1m20 et 1m50) aux personnes démunies qui le souhaitent (un sapin par famille).

Pour ce faire, vous devez contacter le CPAS d'Ître au 067/64.71.67 et demander le service social général. Une assistante sociale vous inscrira sur la liste afin de réserver votre sapin. (Premier inscrit, premier servi).

Vous devrez venir chercher votre sapin le lundi 12 décembre 2016 au CPAS d'Ître. Tout sapin non réclamé le 12 décembre 2016 sera donné à une autre famille.

Le CPAS d'Ître vous souhaite de joyeuses fêtes de fin d'année. »

> Françoise Peeterbroeck, Présidente du CPAS



LES ATELIERS DU PCS

Le Plan de Cohésion Sociale vous propose de participer gratuitement à ses ateliers.

L'objectif de ces ateliers, en plus de vous apprendre différentes techniques, est de créer un lieu de rencontre et d'échanges pour les citoyens ittrois.

2 ateliers sont encore disponibles pour ce mois de décembre :

- L'atelier Fabrication de Produits d'entretien qui aura lieu à la Salle Polyvalente de Virginal le 16 décembre 2016, de 17h à 19h.
- L'atelier Cuisine Buissonnière qui aura lieu à l'ASBL Un Dimanche à la Campagne (Rebecq) le 9 décembre 2016, de 10h à 14h.

En cas de difficulté de mobilité, nous nous chargerons du transport. Par inscription seulement.

Attention, le nombre de places est limité !

Informations et inscription : Lionel Lattenist – 0484/63 30 38 – l.lattenist@ittre.be
www.pcsittre.wordpress.com

> Françoise Peeterbroeck, Présidente du CPAS



ACTION DAMIEN PARTIRA EN CAMPAGNE LES 27, 28 ET 29 JANVIER 2017

Certaines maladies semblent appartenir au passé; la lèpre en fait partie. D'autres ont été oubliées mais sont revenues, y compris chez nous; c'est le cas de la tuberculose. Ces deux maladies ont au moins deux points communs : elles sont liées à la pauvreté et Action Damien les combat.

Mobilisation générale

Ce projet belge, comme les projets outre-mer, ne pourraient exister sans le soutien de la population belge. C'est pourquoi Action Damien repartira bientôt en campagne. Les 27, 28 et 29 janvier 2017, elle demandera à tous de vendre ou d'acheter ses marqueurs (6 euros la pochette de quatre) ou de faire un don (déductible fiscalement à partir de 40 euros – le prix de revient d'un traitement) sur le compte BE05 0000 0000 7575. Elle demandera à la Belgique entière de se mobiliser. Pour que la lèpre et la tuberculose ne puissent frapper encore. Dans le Sud, mais aussi chez nous.

Action Damien, Bd Léopold II, 263, 1081 Bruxelles. campagne@actiondamien.be, 02 422 59 13

www.actiondamien.be. IBAN : BE05 0000 0000 7575 ; BIC : BPOTBEB1

L'indifférence tue, Action Damien soigne.



COMMUNE D'ITTRE

Distribution des chèques pouvoir d'achat et des sacs poubelles

Comme l'année dernière les sacs poubelle gratuits et les chèques Pouvoir d'Achat octroyés par le Collège communal pourront être retirés à différents endroits de la commune. Les chèques Pouvoir d'Achat peuvent être utilisés dans la plupart des commerces de la commune. Nous vous invitons à les soutenir. (Attention: lors de vos achats, pas de remboursement en monnaie sur valeur du chèque)

Vous pourrez les retirer du lundi 9 janvier au mercredi 25 janvier 2017 (Veuillez vous munir de votre carte d'identité). Les habitants peuvent retirer leurs chèques et sacs aux trois endroits prévus quel que soit leur lieu de résidence. Il faut être en ordre de paiement de la taxe 2016.

à Virginal Salle polyvalente	à Haut - Ittre Salle Communale Rue Les Hauts du Ry-Ternel, 13	à Ittre Salle communale Rue de la Planchette
janvier les lundis	janvier les mardis	janvier les mercredis
9 janvier 16 janvier 23 janvier	10 janvier 17 janvier	11 janvier 18 janvier 25 janvier
de 13h à 18h	de 15h à 18h	de 13h à 18h

Pour ceux qui n'auront pas eu l'occasion de les retirer aux dates précitées, vous pourrez le faire ultérieurement à l'administration communale rue Planchette 2, **uniquement les samedis suivants de 9h à 12h**

SAMEDI	SAMEDI
28 janvier 04 février 11 février 18 février 25 février	04 mars 11 mars 18 mars 25 mars

Les sacs poubelles, distribués gratuitement depuis plusieurs années par l'administration communale, vous seront remis également à cette occasion. **NOUVEAU** : des sacs poubelles supplémentaires seront distribués aux familles monoparentales sur présentation d'une attestation disponible au service population.

Le Directeur Général
P. Pierson

Le Bourgmestre
F. Jolly

CHORALES ITALIENNES À VIRGINAL

Le dimanche 15 janvier 2017 à 14 h 30, nous aurons le plaisir d'accueillir la chorale AMICI CANTORI dirigée par Dario SCAINI et la chorale CRESCENDO dirigée par Gianni FONTANA.

Bienvenue dans l'église Saint Pierre à Virginal pour un après-midi latin.

> **Daniel Vankerkove, Echevin du Folklore**



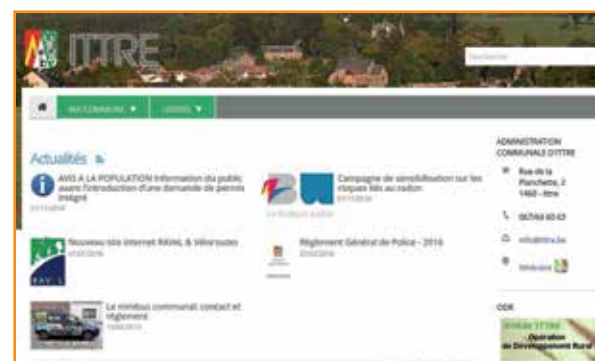
DÉCÈS

- PAUWELS RENÉ** : décédé le 19/10/2016 à Nivelles
DE CAUWER JULIENNE : décédée le 25/10/2016 à Ittre
LANNEAU JEAN : décédé le 2/11/2016 à Ittre
DE LANGHE LUCIE : décédée le 2/11/2016 à Ittre
FILAENS OCTAVE : décédé le 12/11/2016 à Ittre
DI LENA THÉRÈSA : décédée le 14/11/2016 à Ittre
DELFOSSÉ GEORGES : décédé le 15/11/2016 à Ittre
COQU PAULA : décédée le 16/11/2016 à Braine-l'Alleud
DETRY JACQUES : décédé le 17/11/2016 à Braine-l'Alleud
VANSTENAGEN CLAUDE : décédé le 19/11/2016 à Etterbeek
HYNDERICK DE GHELCKE NICOLE : décédée le 20/11/2016 à Ittre
WILMART GEORGES : décédé le 20/11/2016 à Ittre
DELPIERRE CLAIRE : décédée le 22/11/2016 à Ittre

NAISSANCES

- BEUBLET LA ROSA LUCIE** : née le 13/10/2016 à La Louvière
DENYS CASSIMON TIMOTHY : né le 28/10/2016 à Braine-l'Alleud
ROTH CHARLES : né le 2/11/2016 à Braine-l'Alleud
DEROUBAIX GEORGES : né le 5/11/2016 à Braine-l'Alleud
VALENTIN MYLLA : née le 5/11/2016 à Soignies
DEMAESENEER MAXIM : né le 18/11/2016 à Etterbeek

> **Christian Fayt, Officier de l'Etat Civil**



**VISITEZ NOTRE SITE INTERNET
WWW.ITTRE.BE**

**Prochain Conseil communal
(sous réserve):**

**13 DÉCEMBRE 2016 - 19H -
GRAND PLACE ITTRE**

Bulletin d'Informations Communales

Editeur responsable : **Daniel VANKERKOVE, Echevin de l'Information - 0470/ 223 301**

Coordinateur communal : **Angel Antuna**

Graphisme et mise en page : **Nancy Dutoit - Inform'Action asbl**

Impression : **Imprimerie Delferrière**

CAMPAGNE DE RÉCOLTE DE FONDS ET DE SENSIBILISATION LES 13, 14 ET 15 JANVIER 2017

Comme chaque année, Iles de Paix fera rimer mi-janvier et solidarité. Quelque 40 000 bénévoles se mobiliseront le week-end des 13, 14 et 15 janvier 2017 au profit de projets de développement que l'ONG mène au Bénin, Burkina Faso, au Pérou et en Tanzanie. Partout, en Wallonie et à Bruxelles, ils vendront des modules, des bracelets et des sacs en coton. Plus que jamais, Iles de Paix souligne l'importance de construire des ponts plutôt que des murs et d'oser la solidarité !

Pour en savoir plus ou rejoindre une équipe de bénévoles :
www.ilesdepaix.org – info@ilesdepaix.org – 085 23 02 54

Les sachets de modules et les bracelets sont vendus à 5 € et les sacs en coton à 10 €

Possibilité de faire un don sur le compte :
 BE97 0000 0000 4949 (BIC : BPOTBEB1), déduction fiscale dès 40 € par an