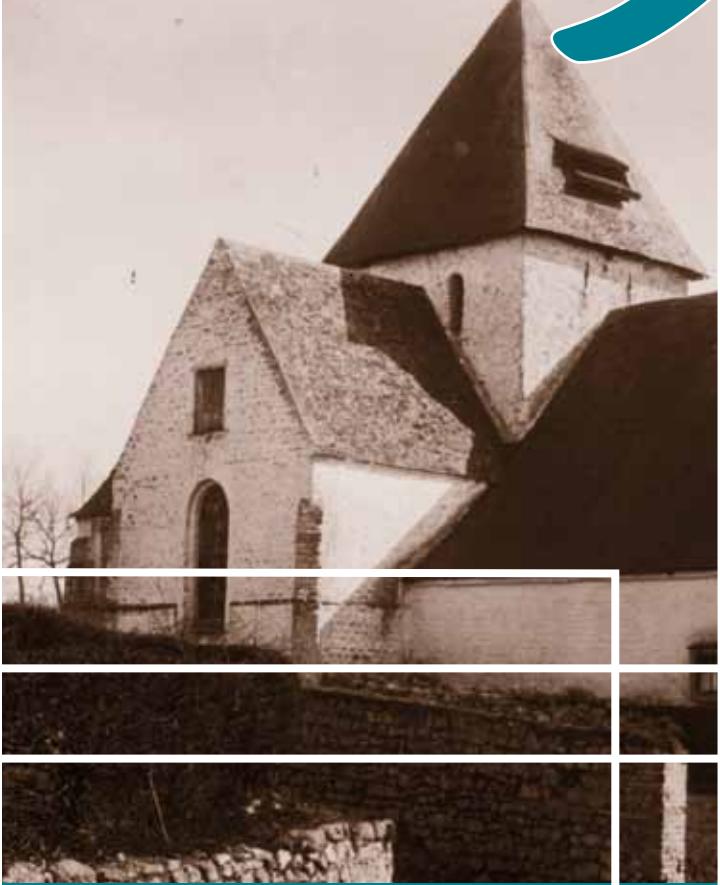


Nos 3 villages

ITTRE, HAUT-ITTRE & VIRGINAL

Bulletin d'Informations Communales / Janvier 2012



n°100
édition
SPÉCIALE

Cette édition est imprimée sur papier recyclé.

sommaire



2 TRAVAUX



3 SPÉCIAL
100^È



7 MARTHE
DONAS



EDITO

Je continue à vous expliquer modestement ce qu'ensemble nous avons réalisé pendant ces cinq années et que nous avons l'intention de poursuivre en 2012 et puis après si vous le souhaitez...

POLITIQUE DE LA MOBILITÉ :

Fruit d'un long travail de réflexion auquel ont participé de nombreux acteurs : le bureau d'études, le conseil consultatif, l'administration communale et son échevin, Monsieur Hordies, nous avons réalisé le plan communal de mobilité.

Celui-ci a été présenté au conseil communal et aux citoyens ittirois dans le cadre d'une enquête publique. En nous appuyant sur ce document, nous allons enfin apporter des solutions concrètes à des problèmes avec lesquels nous étions confrontés depuis de nombreuses années :

- La traversée du centre d'Ittre où la vitesse sera réduite considérablement (zone de rencontre) et où le parcage des véhicules sera réglementé, **enfin**, pour répondre aux souhaits des riverains et des commerces locaux.
- L'importante circulation de transit, la vitesse excessive des véhicules, la problématique de la rue de Samme avec le passage des poids lourds...

Bilan de la législature. Clap 3^e !

En outre, nous avons obtenu :

- A la sortie de l'autoroute à Haut-Ittre, la construction d'un rond-point et d'une plateforme multimodale permettant le co-voiturage et une station d'autobus en direction de la gare de Braine-L'Alleud notamment. Ouvrages financés largement par la Province du Brabant Wallon, la Région Wallonne et en partie par la Commune d'Ittre
- La promesse de la réalisation par la Région Wallonne d'une piste cyclable entre le rond-point Ecuille et le pont du canal. (aucune intervention financière de la Commune). Dans un même ordre d'idées, nous avons stimulé l'utilisation du vélo comme moyen de déplacement dans cette commune rurale, qui veut le rester : brevet cycliste, journée familiale à vélo.

POLITIQUE DES TRAVAUX

Nos routes n'ont jamais été aussi propres, aussi sécurisées en hiver, aussi fleuries en été. Merci à Monsieur Fayt et à nos ouvriers communaux qui font un travail remarquable.

Les travaux d'égouttage ont été réalisés à Virginal et bientôt finalisés à Ittre. La troisième phase débutera plus tard sur Haut-Ittre.

Des voiries ont été complètement réaménagées : La rue de la Longue Semaine, la rue Brancart, la rue du Croiseau, bientôt, la rue Bruyère de Virginal, très bientôt, et toutes les autres rues de notre village dont nous nous occupons si bien mais, toujours, en tenant compte des moyens financiers de notre petite Commune. On refait les trottoirs, un peu partout et pas seulement avant les élections...

Une grande partie de notre charroi (nos véhicules de travaux) a été progressivement remplacé. On a remplacé des vieux trucs qui tombaient souvent en panne par du matériel performant.

Plus important :

Ittre est sans doute la Commune qui a pris le plus vite et le mieux les bonnes décisions après les inondations de 2010.

- Nettoyage du pertuis.
- Projet de construction d'un «by-pass» pour évacuer le trop plein en cas de saturation.
- Réalisation d'une large zone de rétention d'eau autour du terrain de football (en espérant qu'elle ne serve jamais...).
- En collaboration avec les responsables du «Contrat Rivière» : projet de deux bassins de rétention d'eau pour limiter le problème en amont.

Axel François, Votre Bourgmestre



TRAVAUX

UN DÉBUT D'ANNÉE DÉCOIFFANT

Première semaine 2012, très venteuse avec en apothéose le 6 janvier une tempête qui a causé de nombreux dégâts. Sur notre commune, des routes ont été bloquées par des chutes d'arbres, des foyers privés d'électricité. Mais surtout une toiture s'est envolée à Virginal.



Je tiens ici à remercier les membres du Service travaux, les pompiers de Tubize et Ores pour leur réaction rapide afin de venir en aide à nos concitoyens particulièrement choqués et à remettre rapidement nos routes et l'électricité fonctionnelles. Heureusement au cours du mois de décembre, nous avons nettoyé et élagué de nombreuses haies, ce qui a limité les dégâts.



LA RUE ARTHUR BRANCART EST TERMINÉE

Dans le cadre du plan triennal subsidié par la Wallonie, la rue Arthur Brancart était sélectionnée. La SWDE a profité de ces travaux pour remplacer la conduite d'eau et les raccordements en plomb. Ce qui veut dire que le chantier a duré plus longtemps que prévu. Je remercie ici les habitants pour leur patience. Mais il vaut mieux faire tout en une fois que d'ouvrir de nouveau deux ou trois mois après la fin du chantier comme on le constate trop souvent dans notre pays.

Il reste à mettre dans le parterre l'ancienne pompe à eau. Nous avons demandé aux Etablissements Gascard de la remettre en ordre et de la placer au centre du parterre. Je pense que notre équipe de fleurissement est déjà prête à embellir ce petit espace. Des plantations seront également effectuées dans le talus.

LES TRAVAUX EN 2012

LA RN 280 (DU ROND-POINT D'ECUEILLÉ AU CANAL)

Bien sûr la finition des travaux de la pose du collecteur sera notre principale préoccupation. Comme vous avez pu le voir, la pose du tuyau du BYPASS a demandé du temps du fait que nous sommes dans un banc rocheux (schiste) et à grande profondeur (plus de 5 mètres).

Il reste deux endroits à achever :

- à l'intersection de la rue des Moulins avec la création du déversoir d'orage vers le Ry Ternel et surtout la reprise des égouttages des rues du Vieux Pavé d'Asquemont, de l'Ascension et des Genêts. L'entreprise pensait forer afin de gagner du temps, mais le sous-sol rocheux rendra cette opération impossible. Il faudra donc ouvrir
- la rue Planchette. D'après les dernières informations, les travaux dans cette rue commenceront à la mi-février.
- La SWDE profitera également de ces travaux pour remplacer la conduite d'eau tout le long de la N280 coût : 418.000 €
- Le service des routes de la Wallonie nous a promis de réaliser la piste cyclable.



OPÉRATION TROTTOIRS

Comme annoncé dans le bulletin communal, le Service Travaux effectuera au cours de cette année de nombreux entretiens et réfections de trottoirs. Pendant ce mois de janvier, l'un ou l'autre trottoir à la rue Bruyère de Virginal et au Vieux chemin de Nivelles. Au prochain bulletin communal, vous aurez un planning des travaux.



LA RUE DU CROISEAU

Dans le cadre du Droit de Tirage, la partie comprise entre la rue de la Ferme du Pou au rond point de Huleu sera refaite. Cette route se dégrade et il est nécessaire de la réparer. Nous attendons bien évidemment que la RN 280 soit de nouveau praticable.



> **Christian Fayt, Echevin des Travaux, du Logement et de la Ruralité**



ENCORE UNE BONNE NOUVELLE !!!

COLLECTE DES ENCOMBRANTS

RAMASSAGE COLLECTIF (SUR TOUT LE TERRITOIRE DE LA COMMUNE) :

Quand ? le 12 novembre 2012.

Coût ? gratuit

RAMASSAGE INDIVIDUEL, À LA DEMANDE :

Quand ? toute l'année.

Comment ? vous téléphonez au service travaux de l'Administration au 067/64 85 10 qui fera le relais auprès de l'I.B.W.

Coût ? 10 € pour 2m³ - 20 € pour 3m³

La Commune prend à sa charge la moitié de vos frais jusqu'à fin août, soit 5 €/2m³ et 10 €/3m³.

ATTENTION! Tous les déchets ne sont pas acceptés. Consultez votre calendrier Fost-Plus que vous avez reçu dans votre boîte aux lettres (voir aussi sur www.ittre.be)



SUR LE FRONT DES INONDATIONS



Après la création du mur anti-cruie, la mise en place du By-Pass, une autre bonne nouvelle nous arrive avec le placement au cours de ce printemps d'une vanne permettant de limiter la hauteur d'eau dans le bief n°28 dit du Spirit.

Lors des inondations de novembre 2010, plusieurs maisons de la rue du Halage ont été fortement touchées par le débordement du canal, mais aussi la Papeterie de Virginal où de nombreux dégâts ont eu lieu avec des pertes matérielles et économiques importantes. Mais surtout des risques humains ont été évités de justesse.

Lors d'une audition au Parlement wallon dans le cadre des inondations et en tant que responsable du Contrat de rivière de la Senne, j'ai évoqué ce problème crucial pour nos concitoyens et une entreprise importante pour la région. J'ai également travaillé de concert avec le Député Wallon Léon Walry pour poser une question parlementaire à ce sujet.

Le résultat est là, l'appel d'offre a été lancé et l'entreprise désignée.

LE SERVICE TRAVAUX VOUS SOUHAITE UNE BONNE ET HEUREUSE ANNÉE



RETROSPECTIVE



3



LE 100^È ! DÉJÀ TOUTE UNE HISTOIRE...

C'est, il y a 16 ans, qu'a paru le premier numéro du «bulletin d'informations communales» de «Nos trois villages, Ittre, Haut-Ittre et Virginal».

Nous étions en 1995, l'année de l'entrée en vigueur de la convention de SCHENGEN prévoyant la libre circulation des personnes entre les 15 Etats-membres de l'Union européenne, l'année aussi de l'assassinat du Premier Ministre israélien Yitzhak RABIN, du premier attentat-suicide à la voiture piégée revendiqué par Al-Qaïda contre une base militaire américaine en Arabie Saoudite, des premières inculpations pour crimes contre l'humanité par le tribunal international d'Arusha contre les présumés génocidaires rwandais ou, enfin, l'année où la palme d'or au festival de Cannes était décernée au film d'Emir KUSTURICA pour «Underground» et où mourrait le pilote de formule 1, l'argentin FANGIO.

PREMIÈRE ÉPOQUE : 1995/1998



Le premier numéro du Bulletin Communal comportait 18 pages, était imprimé en noir et blanc sur papier recyclé 100 %, ne comportait guère d'illustrations et pas de photographies, très peu de signatures sauf celles des éditrices responsables qui rédigeaient l'éditorial comme échevines de l'information, Isabelle De VLEESHOUWER et de la participation, Marie-Claire GODEAU-BOUGARD.

Ce numéro de lancement s'appesantissait déjà sur l'information et la participation du public. À cet effet, il détaillait les procédures à suivre pour poser au Collège communal des «questions écrites publiques d'intérêt général de compétence communale» ou pour inscrire à l'ordre du jour du Conseil communal un «sujet d'intérêt général» pour peu qu'il soit sollicité par au moins 50 personnes de plus de 18 ans domiciliées dans la commune ou, enfin, pour l'organisation d'une «consultation populaire» à l'initiative d'une majorité au Conseil communal ou demandée par, au moins, 20 % des habitants (soit à l'époque 800 habitants).

Mais ce numéro 1 parlait aussi d'égouttage à la rue du Bilot, de la construction d'un hall omnisports, de voirie de contournement du centre d'Ittre, de remédiation aux inondations de mai 1995 au même centre du village ou des activités du No Man's land.

Dès le numéro 2 (octobre 1995/janvier 1996), un sujet grave et préoccupant transparait à travers les pages du bulletin communal : c'est la faillite des Forges de Clabecq : 2.143 personnes et 600 prépensionnés ! Avec des gestes de solidarité communale pour la poursuite des activités de l'entreprise, notamment des réductions de taxe sur la force motrice. Mais aussi des pertes importantes de recettes réduisant drastiquement les investissements communaux.

Il faut attendre le n° 8 de juillet/septembre 1998 pour apprendre la bonne nouvelle : la reprise de l'entreprise, le 25 novembre 1997 par DUFERCO (75 %) et la Région wallonne (25 %) mais avec un volume d'emplois réduit : 800 travailleurs.

Entre-temps, d'autres soucis industriels pointent le bout du nez : en octobre 1996, ce sont les Papeteries de Virginal qui sont en difficulté avec une restructuration qui coûte 80 emplois sur le site de Virginal.

Par contre, le même bulletin communal n° 8 annonce que la future prison «de la Motte» engage des assistants sociaux, des psychologues et des gardiens de prison moyennant un «petit examen pratique et oral» et le paiement de timbres fiscaux «de 200 BEF».

Cette formule de parution trimestrielle subsiste, dans sa sobriété, jusqu'en septembre 1998. Pourtant, dans ce dernier numéro automnal, apparaît pour la première fois – avec photos des protagonistes de l'époque : le bourgmestre D. VANKERKOVE et le chef de l'opposition socialiste, A. FRANCOIS – la reproduction d'une interview croisée – ma foi, très consensuelle (D.H. du 1er juillet 1998).

DEUXIÈME ÉPOQUE : 1999 / 2006

Du numéro 10 (janvier/mars 1999) au numéro 45 (octobre/novembre 2006), le bulletin communal va progressivement subir un changement de look majeur : il passe de 18 à 42 pages, avec une couverture de carton glacé, du papier d'impression blanc non recyclé, une profusion de graphiques, de photographies ou de reproductions artistiques, le tout dans des couleurs particulièrement esthétiques et luxuriantes... De trimestriel, il devient bimensuel en 2001 avec le changement de majorité IC/PS.



Octobre 1999 - la première couverture couleur

Le comité de rédaction change aussi : l'éditeur responsable est le nouvel échevin de l'information Claude CRAPET ; apparaît une rédactrice en chef et metteuse en page, Anne ROBERTZ, remplacée, en septembre 2001, par Philippe GODEFROID. Les éditoriaux sont cosignés par le bourgmestre D. VANKERKOVE et l'échevin de l'information.

Ces quelques dizaines de numéros sont traversés de thèmes majeurs d'actualité. Par exemple, l'organisation, le 25 avril 1999, par le Conseil communal unanime, d'une consultation populaire portant sur l'aménagement d'un nouvel axe routier de Haut-Ittre à Virginal. Assez curieusement, les numéros suivants ne commenteront pas les résultats de cette consultation populaire.

Aussi, le lancement en cette même année 1999 d'une charte amicale des bourgmestres des 14 communes du Vlaams-Brabant, du Brabant wallon et du Hainaut «Vivre ensemble – Samen Leven». Cette initiative regroupe des communes situées dans 3 provinces et 2 régions de part et d'autre de la frontière linguistique et concerne 200.000 habitants (Beersel, Bever, Braine-le-Château, Braine-le-Comte, Ecaussinnes, Enghien, Galmaarden, Halle, Herne, Ittre, Pepingen, Rebecq, Sint-Pieters-Leeuw et Tubize). L'objectif, il y a douze ans, est d'éviter le séparatisme et de promouvoir un véritable fédéralisme d'union ! Si Elio DI RUPO nous lisait, il devrait en être ému !

Le premier janvier 2002, l'éditorial du Bourgmestre est consacré au lancement enthousiaste de l'euro pour les 280 millions de citoyens des 12 pays de l'Union européenne. Dix ans plus tard ?

En septembre 2004, c'est la présentation de la réforme de la police au niveau local avec la mise en place de la zone de police du Brabant Wallon Ouest, le plan de sécurité et de nouveaux organes tels que le Collège et le Conseil de Police. La police «de proximité» est à l'ordre du jour même si, aujourd'hui, on parle de caméras de surveillance policière...

Et, à côté de ces grands événements, se multiplient des rubriques mensuelles de plus en plus variées, des reportages d'actualités, des avis d'informations administratives. Sans pouvoir être exhaustif, je citerai les vernissages d'artistes locaux à l'administration communale, les marchés des saveurs, le jumelage avec Ecueillé, les fêtes du 15 août ou d'Halloween, la chasse aux œufs ou les activités extrascolaires, les noces d'or, le marché du théâtre, la valorisation du patrimoine par le syndicat d'initiative et du tourisme. Mais, curieusement, jamais un mot sur l'activité socioculturelle du C.L.I. Pourquoi ?...



Janvier 2004 - le premier numéro tout en couleurs

Aussi, la présentation du nouveau conseil communal en mars 2001 ou des nouveaux agents communaux au service des travaux ou à l'administration générale. Ainsi, en avril 2003, Mademoiselle Carole SPAUTE, la jeune juriste communale, présentée par le rédacteur du bulletin, Philippe GODEFROID (on sait les conséquences de cette présentation !).

Enfin, des informations parfois indigestes mais fort utiles comme la politique générale budgétaire de la commune, les horaires TEC, les services du CPAS, les ramassages d'ordures, les procédures pour l'obtention d'un permis d'urbanisme,...

TROISIÈME ÉPOQUE : N° 46 – MARS 2007... N° 100 : JANVIER 2012...

Nouvelle majorité, nouvelle époque : et quel changement ! L'éditorial du «Petit Tram» de mars 2007 l'annonce en première page : «Le bulletin communal emprunte les transports en commun».



Mars 2007 - le premier numéro encarté avec le Petit Tram

Dorénavant, le bulletin communal «Nos Trois Villages» est inséré dans la même édition que le Petit Tram, selon le même format et la même fréquence. Il devient donc mensuel et publié de nouveau sur papier recyclé 100 %, dispose d'un graphisme spécifique et colorisé. Rédigé sous la responsabilité de l'échevin de l'information et dans le respect de l'indépendance du «Petit Tram», il privilégie

Souvenirs de nos villages

4

Certaines photos ont aussi 100 ans !

Janvier 2012



Virginal - La Fabrique



Ittre - La rue Haute



Ittre - Le moulin Stoumont



Fauquez - La Chapelle



Virginal - Le centre



Ittre - L'église et le presbytère



Haut-Ittre - L'Eglise



Fauquez - La gare



Virginal - La gare



Ittre - Le pont du Ry-Ternel

l'information de fond sur le reportage photographique «pour ne plus être confondu avec l'album familial de certains mandataires» (cf. éditorial du nouveau bourgmestre A. FRANCOIS – mars 2007).

Ce bulletin communal innove aussi en créant une page d'expression politique ouverte également au groupe d'opposition, les « Intérêts communaux » (I.C.). Cette initiative s'inspire du même esprit que la suppression de la tutelle du comité d'éthique sur la page d'expression du « Petit Tram ».

Dès le premier numéro de cette nouvelle série, l'accent est donné : la présentation du nouveau conseil communal, la déclaration de politique générale, l'avenir des entreprises GRALEX et DUFERCO, le nouveau règlement d'occupation des salles communales qui en confie le respect non plus au collège mais au secrétaire communal, la création, le fonctionnement et l'appel à candidatures pour les 9 conseils consultatifs communaux...

Et, dans les bulletins communaux qui suivent, cette volonté d'une démarche politique de fond alliant pédagogie explicative, illustrations de bon aloi et propos clairs et argumentés ne se dément pas.

Au gré des numéros, ce sont des dossiers spéciaux portant sur les politiques nouvelles de la majorité Ittre Plus (PS), Participation et Alternatives (PA) et Ecolo qui s'égrènent : politique de logement et ancrage communal, politique d'aménagement du territoire et schéma communal de structure, politique énergétique, éolien et primes à l'isolation, politique culturelle et expositions d'art monumental, d'artistes locaux ou le musée Marthe Donas, politique scolaire et rénovation des bâtiments scolaires, politique sportive et promotion des clubs de foot, de tennis de table ou de sport de rues, politique financière et budgétaire de solidarité et de rigueur avec

le maintien des taxes et redevances inchangées entre 2007 et 2012, politique environnementale et gestion des déchets, développement de la nature et mobilisation pour l'eau, politique sociale et action du CPAS, démocratie participative et synthèse des actions menées par les conseils consultatifs...

Sans oublier, la publication de vacances d'emplois attribués par des jurys indépendants pour la direction du service des travaux, de l'aménagement du territoire, de l'école communale ou au sein des services administratifs. Et des reportages sur des événements communaux tels que le prix européen du village fleuri, les actions de solidarité internationale, l'inauguration de l'école communale d'Ittre, l'ouverture de l'Espace Bauthier, de la Maison Communale de l'Enfance, du Musée Marthe Donas, de la rénovation de l'Église Saint Laurent, du lancement des chèques «Pouvoir d'achat» et aussi... des inondations du 11 novembre 2010.

Sans oublier non plus la vivacité qui anime la page d'expression politique entre la majorité et l'opposition sur les sujets aussi divers qu'importants que sont la gestion budgétaire communale, la liberté d'information, d'expression et de participation, l'éolien, la liaison routière est/ouest ou, encore, l'impact du plan communal de mobilité ou du schéma de structure.

En notant qu'au n° 68 de mars 2009, la mise en page passe dans les mains d'Inform'Action avec le concours d'Angel ANTUNA...

100 numéros, c'est déjà une histoire, mais il en reste encore pas mal à écrire dans un organe de presse qui se veut un outil d'informations claires et transparentes de démocratie participative et de responsabilité politique.

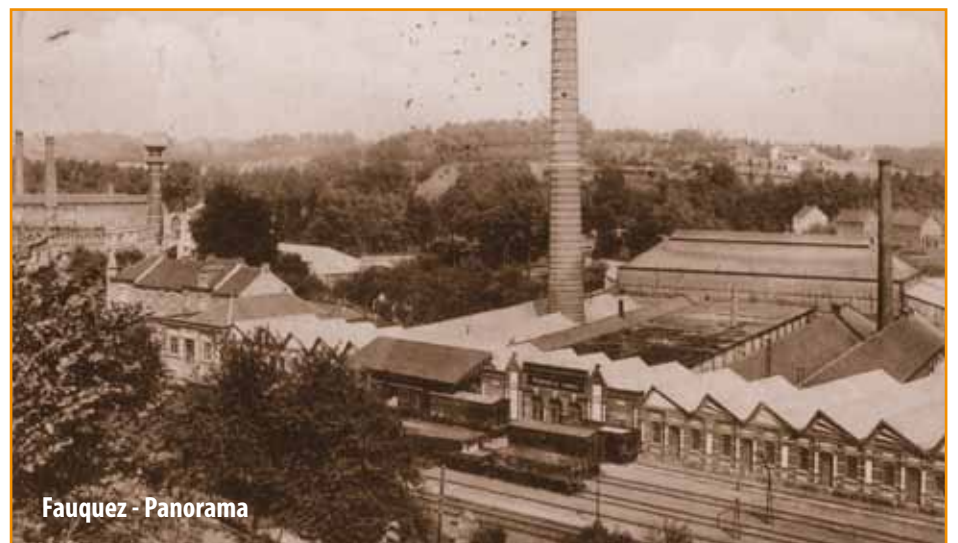


Parce que 2012, ce seront les élections présidentielles en France, en Russie et aux États-Unis, le sort de l'euro et de l'Union européenne, l'évolution du «printemps arabe» et aussi... à Ittre les élections communales le 14 octobre prochain !

> **Claude Debrulle,**
Echevin de l'Information



Haut-Ittre - Rue de l'église



Fauquez - Panorama

Bonne et Heureuse année à tous les Ittrois de 1 jour à 110 ans

(Nous avons plusieurs centenaires au sein de notre Commune)

Mesdames,
Messieurs,
Jeunes Gens,

Que 2012 vous apporte la joie, la réussite, l'amour, l'amitié et surtout la santé qui vous permettra de savourer pleinement tous ces bonheurs.

Les membres du Collège communal toujours à votre écoute.
Le personnel de l'Administration communale toujours à votre service.



Virginal - Le canal



Fauquez - Rue Saint-Michel



Ittre - Rue basse

LES PRIMES À L'ÉCONOMIE D'ÉNERGIE CONTINUENT EN 2012 DANS LA RÉGION WALLONNE, DANS LA PROVINCE ... ET DANS VOTRE COMMUNE

Si le nouveau gouvernement fédéral a (malheureusement) décidé de supprimer les réductions d'impôts pour toutes ces installations, excepté l'isolation du toit, la Région wallonne maintient ses primes. En obtenant ces primes, vous pourrez toujours ensuite bénéficier de primes provinciales et communales.

Pour rappel, voici en résumé les primes ittroises.
Informations: Marie-Josée Arias – 067/79 43 49



> **Marc Hordies, échevin de l'Énergie**

Règlement communal relatif à l'octroi de primes à l'énergie - montant des primes établi de la façon suivante, toutes dépendant préalablement d'une prime octroyée par la Région wallonne

| Type de travaux | Prime communale de base | Prime communale revenus précaires | Prime communale revenus modestes |
|--|----------------------------|-----------------------------------|----------------------------------|
| Audit énergétique | Forfait de 40 € | Forfait de 150 € | Forfait de 100 € |
| Audit énergétique par thermographie infrarouge | Forfait de 40 € | Forfait de 150 € | Forfait de 100 € |
| Isolation du toit | 10 % de la prime régionale | 50 % de la prime régionale | 33 % de la prime régionale |
| Isolation des murs | 10 % de la prime régionale | 50 % de la prime régionale | 33 % de la prime régionale |
| Isolation des sols | 10 % de la prime régionale | 50 % de la prime régionale | 33 % de la prime régionale |
| Remplacement d'un vitrage non performant (dont simple vitrage) par du double vitrage | 10 % de la prime régionale | 50 % de la prime régionale | 33 % de la prime régionale |
| Chauffe-eau solaire | 250 € | 500 € | 350 € |

MARTHE DONAS ET LE PAYSAGE

(DU 20 AOÛT AU 16 OCTOBRE 2011)

Cette première exposition temporaire, mise sur pied depuis l'inauguration officielle du Musée Marthe Donas, avait pour but de montrer que l'artiste s'est intéressée au paysage à différentes époques de sa vie artistique.

Durant son séjour en Irlande (1915-1916), elle avait réalisé une série de dessins et de gravures (eaux-fortes) qui consistaient en observations minutieuses du motif (un coin de campagne, un parc, la berge d'un cours d'eau)

Ses contacts avec l'avant-garde parisienne l'ont ensuite poussée à découper et épurer les formes. Quelques dessins (encre de Chine) à la géométrie stricte (1920) portent la marque des recherches cubistes et abstraites. Si des tableaux comme *Paysage* (1921) et *La Fontaine à Sceaux* (1922), dans leur dépouillement linéaire, reflètent également ces influences, on constate que l'artiste a réintroduit certains éléments figuratifs ou une structure narrative.

Installée au Château Bauthier à Ittre à partir de 1923, M. Donas s'est tout naturellement inspirée du paysage vallonné de cette région du Brabant Wallon. Elle jette alors sur le papier ou pose sur la toile ses notations schématiques d'une ferme ou d'une péniche sur le canal. Derrière une apparente simplicité se cache une analyse rigoureuse qui l'a amenée à dégager les lignes essentielles d'un paysage rural.

Après vingt ans d'interruption, l'artiste est revenue à la peinture. Elle a produit une série de toiles (*Luxembourg, Paysage wallon*) où s'exprime essentiellement son sens de la synthèse.

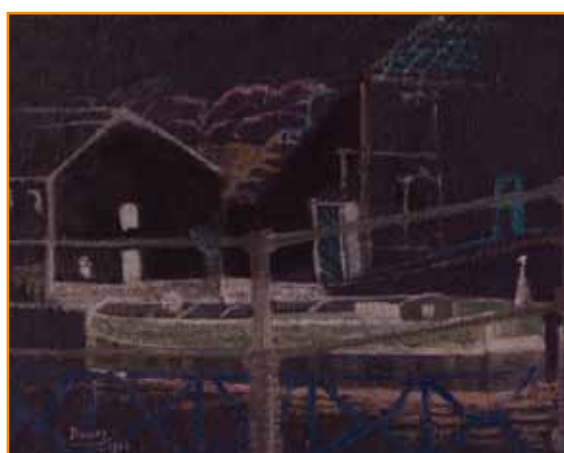


Les éléments retenus sont souvent traités par plans superposés.

Ainsi donc, les paysages réalisés par Marthe Donas reflètent une carrière artistique discontinue qui épouse sa vie personnelle.

Le volet ittrois de l'accrochage se complétait d'un groupe d'œuvres peintures à l'huile, aquarelles, dessins, photographies) réalisées par des artistes qu'inspirent les lieux où ils vivent et qui sont parfois ceux qu'a observés et peints Marthe Donas. Le public a pu admirer des endroits restés intacts ou des sites transformés et ressuscités par ces talents locaux qui ont accepté de participer à cette exposition.

> **Marcel Daloze, Conservateur**



L'IMPORTANT, C'EST DE PARTICIPER ! UNE EXPRESSION DU CONSEIL CONSULTATIF DU BUDGET PARTICIPATIF ITTROIS

Vous ne l'ignorez pas, la commune de Ittre a mis sur pied lors de cette législature des conseils consultatifs réunissant habitants et politiques autour de grands thèmes de la vie en société. En effet, renforcer la participation des citoyens (et des citoyennes !) et inscrire cette collaboration dans la durée sont des objectifs poursuivis par l'actuelle majorité.

Et voici aujourd'hui, dans notre village, des habitants impliqués dans la politique sportive, des aînés, de la jeunesse, de l'économie durable, de la mobilité, de la solidarité internationale,...

Parmi les conseils établis, il existe un «Conseil consultatif du budget participatif». De quoi s'occupe-t-il ? De l'argent public, bien sûr ! Et aussi de la manière d'intéresser le plus grand nombre de Ittrois au sujet.

L'exemple nous vient du Brésil. Dans les années 1980, les élus ont voulu mobiliser les citoyens afin de déterminer leurs besoins réels et de mener des politiques en accord avec la population. La région wallonne a souhaité intégrer à son programme ces initiatives participatives dans un souci de bonne gouvernance et de transparence. Si les habitants prennent part aux décisions qui les concernent, la démocratie ne peut qu'en sortir renforcée.

Naturellement, avant de faire des propositions et de «participer» au budget, il faut comprendre de quoi l'on parle, comment ça marche et combien ça coûte.

L'article que vous lisez est le premier d'une série de rendez-vous thématiques que vous pourrez découvrir via *Le Bulletin communal* : qui paie quoi à Ittre ? Quelles sont les ressources de la commune ? A quoi servent vos impôts ?... Epaulés par notre échevin des finances, Claude Debrulle, par la receveuse communale, M^{me} Catherine de Longueville, et par toutes les bonnes volontés communales, partons à la découverte des recettes budgétaires et des dépenses extraordinaires, des centimes additionnels, des taxes sur la force motrice et autres joyeusetés : afin que le portefeuille de votre commune n'ait plus de secret pour vous !

Si vous souhaitez réagir à ces articles, prenez contact avec nous, n'hésitez pas à nous faire part de vos réflexions et de vos questions : les conseils consultatifs existent pour que les habitants puissent faire entendre leur voix !

Pour nous contacter, c'est très simple : il vous suffit d'envoyer une lettre à l'administration communale ou un courriel à l'adresse info@ittre.be, à l'attention du CC Budget participatif.

A bientôt,

> **Karine Seront, présidente du CCBP**
Julie Matagne, secrétaire du CCBP

APPEL À CANDIDATURES

Les conseils consultatifs du budget participatif et celui de la Solidarité internationale disposent chacun de **2 places vacantes**.

INTERESSE ?

Envoyez votre candidature à :

M. Claude Debrulle, échevin de la participation, rue de la Planchette, 2-1460 Ittre. Courriel : c.debrulle@ittre.be

LES CHÈQUES POUVOIR D'ACHAT SONT ARRIVÉS CHEZ VOUS

Voici (en date du 2 janvier 2012) la liste des commerces participants inscrits depuis le précédent bulletin communal. Attention : pour les commerçants et les utilisateurs de ces chèques: vérifiez qu'ils sont bien complétés au verso !

> **Marc Hordies, Echevin de l'Economie locale**

| | | | | | |
|---------------------------|-----------------------------|------------------|---------------|---|--|
| Café du Cercle | Rue Charles Catala, 2 | 1460 - Virginal | 067 64 60 34 | Cafés et bars | |
| Horlogerie Sculier | Rue d'Hennuyères, 18 | 1460 - Virginal | 067 64 64 73 | Atelier bijouterie-Horlogerie | Ma-Me-Je 10h-12 et 14h-18h, Sa 10h-13h |
| La Potironnerie | Rue Les Fonds, 12 | 1461- Haut-Ittre | 0477 47 62 08 | Potirons, courgettes, le W-E en octobre | Sa et Di -14h-18h |
| Louis Delhaize | Rue de la Planchette, 70 | 1460 - Ittre | 067 33 33 29 | Alimentation | Lu-> Sa 7h-20h |
| Mel'Ange de fleurs | Hameau de Samme, 49 | 1460 - Virginal | 0478 51 34 41 | Fleuristrerie | 01/01-14/02 +7-8-9/04 + 12-13/05/2012 de 9h à 18h |
| Nobile Cycles | Rue Bruyère de Virginal, 37 | 1460 - Virginal | 067 64 78 26 | Bicyclettes - Dét. | Ma->Ve 13h-18h30, matin sur rdv ; Sa:9h-12h et 13h-17h |
| Optique Léonard | Rue Basse, 15 | 1460 - Ittre | 067 64 77 28 | Optique | Ma->Ve 9h - 12h et 14h-18h00 - Sa 9h-12h-14h-17h |

EXPRESSION POLITIQUE : PA

EXPRIMEZ-VOUS, NOUS VOUS ÉCOUTONS !

Ce samedi 18 février 2012, Participation et Alternatives vous donne l'occasion de réfléchir entre citoyens ittrois à ce que doit être, rester et devenir notre village... à l'Étable d'hôtes de 10h30 à 16h30.

POURQUOI UNE TELLE DÉMARCHÉ ?

Le contexte actuel, tant sur le plan politique qu'économique, incite chaque citoyen à s'investir autrement dans la dynamique communale. Il devient indispensable de se fixer, ensemble, les priorités sur le long terme (au-delà des simples législatures) afin de construire les projets performants qui s'inscrivent dans cette logique prédéfinie. Par ailleurs, il est important que chacun d'entre nous puisse avoir la possibilité légitime d'interpeller les dirigeants tout au long de la réalisation de ces projets.



En tant que groupe citoyen alternatif, nous souhaitons réellement associer tous les citoyens qui le souhaitent à cette réflexion sur les enjeux locaux actuels afin de les inscrire ensemble dans une perspective sur le long terme (30, 50 ans)

Le résultat de ce «bouillonnement d'idées» sera structuré et largement diffusé, à l'ensemble des citoyens ittrois toutes tendances confondues, afin que chacun puisse, avec du recul, réagir, amender, voire reprendre et interpréter ces propositions.

«Participation et Alternatives» s'engage, quant à lui, à les inscrire comme fondements de son programme électoral.

Notre singularité est et restera : **Nous voulons réfléchir avec vous et non pour vous !**

THÉMATIQUES DE RÉFLEXION PROPOSÉES

1. Ittre, village rural (réflexion sur l'habitat, la mobilité, les paysages, les espaces agricoles, etc.)
2. Ittre, village culturel (réflexion sur la place de la culture, le patrimoine, les richesses, etc.)
3. Ittre, village éthique et solidaire (les aînés, la précarité, la solidarité internationale, etc.)
4. Ittre et son économie (réflexion sur l'emploi, les ressources économiques, les zonings, etc.)
5. Ittre, village à dynamique participative (place du citoyen, démocratie, etc.)
6. Ittre et sa population (du nouveau né au aînés)

Toutes autres propositions et/ou réactions sont les bienvenues (via info@pa-ittre.be ou en commentaires sur la page Facebook)

INFORMATIONS PRATIQUES

Inscription pour le 25 janvier 2012 par mail info@pa-ittre.be, via le formulaire sur Facebook ou par téléphone : +32(0)474.262.269 (Patrick MONJOIE)

Repas du midi offert

Travail en sous-groupe en fonction des thématiques, séance plénière à 15h30.

Par la suite, à la fin février, vous serez invité à une présentation – débat de la synthèse.

> **Les élus PA,**
Claude Debrulle
Marie-Claire Godeau-Bougard
François Sivine



NAISSANCES

DERBAIX LOUIS : né le 24/11/2011 à Nivelles

JACOB OLIVIA : née le 8/12/2011 à Braine-l'Alleud

MAIRESSE LILI : née le 14/12/2011 à Uccle
HAEGEMAN GIULIA : née le 16/12/2011 à Soignies

ANDRIANTAFIKA INÈS : née le 28/12/2011 à Anderlecht

DÉCÈS

NILS ÉMILE : décédé le 29/11/2011 à NIVELLES

VANSTENAGEN EDOUARD : décédé le 3/12/2011 à NIVELLES

NARDOIA MARIA : décédée le 6/12/2011 à NIVELLES

LAMY CHRISTINE : décédée le 11/12/2011 à ITTRE

BREVIÈRE CLAUDINE : décédée le 13/12/2011 à ITTRE

LAMBEETS MARCEL : décédé le 24/12/2011 à ITTRE

BEGHIN ARLETTE : décédée le 25/12/2011 à ITTRE

CLÉMENT CAMILLE : décédée le 31/12/2011 à ITTRE

ANTHOON GERMAINE : décédée le 1/01/2012 à TUBIZE

MARIAGE

TILMANT VINCENT ET DOOMS MAÏTÉ : le 3/12/2011



> **Marie-Claire Godeau,**
Officier de l'État-civil

Prochains Conseils communaux :

31 JANVIER 2012 – 19H – BUDGET

9 FÉVRIER 2012 – 19H

GRAND PLACE, 1 – ITTRE

Bulletin d'Informations Communales

Editeur responsable : **Claude DEBRULLE**, Echevin de l'Information, des Finances, de la Culture, de la Participation, du Tourisme et de la Solidarité internationale.

Coordinateur communal : **Angel Antuna**

Graphisme et mise en page : **Nancy Dutoit d'Inform'Action asbl**

Impression : **Imprimerie Delferrière**