

Nos Trois villages Ittre, Haut-Ittre & Virginal

Toutes nos excuses!!



Vous avez pu remarquer que votre Bulletin communal de septembre n'est pas paru dans le Petit Tram. Malheureusement, notre collègue et ami Philippe Godefroid, qui compose votre Bulletin communal, a été victime d'un grave accident de la route. Le Collège et l'ensemble du personnel communal lui souhaitent beaucoup de courage. Nous sommes de tout coeur avec lui.



L'absence de Philippe et des complications techniques avec notre imprimeur n'ont pas permis de publier le Bulletin en septembre, c'est pourquoi vous trouverez ce mois-ci, en plus des nouvelles de septembre, un condensé des articles du mois d'août. Encore une fois, toutes nos excuses.

Le Collège communal

Pour toute information concernant le Bulletin communal et tant que Philippe Godefroid sera indisponible, vous pouvez prendre contact avec Angel Antuna: 0478/ 22 46 11

Les Noces d'Or et de Diamant à Virginal...et Ittre

Discours du Bourgmestre et réception du 10 août 2008.

Mesdames et Messieurs,

Chers Amis,

Certains d'entre vous sont à l'automne de leur vie, d'autres déjà à, un peu, en hiver ; je vois cela à la neige qui parsème leur chevelure... Mais quand je regarde plus bas et que je découvre les sourires qui illuminent vos visages, je me dis que la période que vous vivez aujourd'hui, c'est, tout simplement, l'été indien !

Quoi, en effet, de plus relatif que le temps qui passe.

La jeunesse, la vraie, la seule, c'est celle qui éclaire vos regards quand vous vous tournez l'un vers l'autre.

On y lit toute la joie de vivre de couples qui ont traversé tour à tour des zones de bon temps, de calme, de sérénité mais aussi, parfois, des tempêtes et des orages.

Et pourtant le bateau est toujours resté à flots et l'équipage s'est renforcé, hier, de nouveaux matelots et, aujourd'hui, d'un régiment de moussaillons.

Les pages se sont tournées une à une, parfois avec soulagement, presque toujours avec regret...

Mais le livre est loin d'être fermé et quelques beaux chapitres sont encore à écrire, de nouvelles images encore à coller dans le vieil album de famille où les plus belles photos, celles qui sont jaunies par le temps, celles de votre jeunesse, font parfois perler une larme à vos paupières.

Et puis, qu'il est bon, quand vient le soir et que le ciel s'empourpre à l'horizon, de s'asseoir, à deux, sur le seuil de sa maison, de revoir en pensée tout le chemin parcouru en regardant vos petits-enfants s'ébattre dans le jardin.

Merci pour le magnifique exemple que vous donnez à la jeunesse de nos villages.

Le Bourgmestre Axel François



L'accueil par les autorités communales



Les heureux jubilaires d'Ittre



Et les heureux jubilaires de Virginal

Les nouveaux habitants de nos villages à l'honneur

Depuis plusieurs années, l'Administration Communale d'Ittre profite de la fête de la Saint Rémi pour aller à la rencontre de ses nouveaux habitants, mieux leur faire connaître les services communaux et découvrir des aspects de leur village qu'ils ignorent parfois.

Si vous êtes venus habiter à Ittre, ce n'est pas par hasard...

Comme nous, vous avez été séduits par le calme de ses campagnes, la splendeur de ses grands paysages, le charme de ses vallées.

Et puis, vous découvrez une à une toutes les autres qualités si particulières de cette cité verdoyante aux portes de Bruxelles.

Si vous avez des enfants, nous vous offrons un enseignement d'une qualité exceptionnelle avec une toute nouvelle école en construction et une palette d'activités extrascolaires uniques en Brabant et peut-être en Wallonie.

Si vous faites partie des séniors, vous pouvez profiter des nombreuses activités proposées aux aînés : théâtre, informatique, cartes, après-midis récréatives, excursions diverses etc. . . et vous recevrez chaque année un somptueux colis de Noël. Si vous avez des difficultés pour vous déplacer, nous mettons à votre disposition et sur simple demande un minibus social entièrement gratuit. Si vous aimez la gastronomie, vous avez le choix entre pas moins de 10 restaurants et leur cuisine savoureuse.

Si vous aimez les activités culturelles, vous pouvez répondre aux multiples invitations proposées par le Foyer Culturel ; vous en avez un avant-goût aujourd'hui avec la fête de la Saint Rémi. En outre, Ittre dispose sur son territoire de près d'une centaine d'associations culturelles et sportives et surtout, d'un théâtre : le magnifique théâtre de « La Valette » qui nous accueille aujourd'hui dans sa salle de réception.

Si vous aimez les ballades, les promenades dans la nature et dans les endroits pittoresques, vous avez l'embarras du choix de Virginal à Haut-Ittre, en passant par Baudémont, Fauquez ou la Basse-Hollande. Vous y découvrirez une variété de décors pleins de poésie et d'originalité.

Si vous aimez participer à la vie active, à la gestion de votre village, Ittre est une Commune qui a opté définitivement pour la participation citoyenne avec une centaine de nos habitants impliqués dans toute une série de conseils consultatifs. Si vous aimez les fleurs, vous trouverez qu'il y en a partout et de plus en plus. Cette année, on est même parvenu à faire fleurir les talus avec des variétés de fleurs sauvages qui avaient déserté nos prairies. Si vous aimez faire la fête, des barbecues s'organisent dans tous les quartiers, en été chaque hameau a sa ducasse, sans oublier notre fameux 15 août et le « Marché du Théâtre » qui attirent des milliers de personnes dans le centre d'Ittre. Enfin, si vous voulez découvrir nos commerçants locaux, ouvrez vite la petite enveloppe qu'on a préparé à votre intention ; elle est remplie de cadeaux, d'invitations, de « bon pour. . . »

N'hésitez pas à les utiliser, ils vous sont offerts avec enthousiasme en guise de bienvenue.

Voilà, je m'arrête là mais je pourrais continuer pendant longtemps encore. Je préfère vous laisser le plaisir de découvrir vous-mêmes les autres facettes de votre village.





ETAT CIVIL - POPULATION

POUR LE COLLÈGE, M.-Cl. GODEAU-BOUGARD, ECHEVINE DE L'ETAT CIVIL

Ce 11 septembre 2008, les cigognes seraient-elles venues saluer les naissances annoncées dans ce bulletin? Ou passaient-elles pour annoncer un baby-boom prochain à Ittre?

Nous tenons à remercier Monsieur Jeannin Parent pour l'amabilité de nous avoir donné ces superbes photos.



NAISSANCES:



DE CAUSMAECKER Nathan; né à Ottignies-Louvain-La-Neuve, le 28/07/2008
TABOUREAUX Juliann, né Anderlecht, le 30/07/2008
ROLIN Isaure, née à Braine-l'Alleud, le 5/08/2008
JACQMIN Sacha, né à Nivelles, le 14/08/2008
LEJEUNE Rose, née à Soignies, le 18/08/2008
VAN BEVER Kimo, né à Braine-l'Alleud, le 28/08/2008
HORDIES Camille, née à Ottignies-Louvain-la-Neuve, le 31/08/2008
CHEDLI Sémia, née à Anderlecht, le 4/09/2008
LITT Louis, né à Uccle, le 6/09/2008
CHALOPIN Alyssa, née à Braine-l'Alleud, le 13/09/2008
DE BRABANTER Nina, née à Woluwe-Saint-Lambert, le 13/09/2008
MAES Kendra, née à Nivelles, le 14/09/2008
GEIRNAERT Marie, née à Braine-l'Alleud, le 15/09/2008
SANDRON Joana, née à Nivelles, le 16/09/2008

MARIAGES



Le 08/08/2008 **KONTOLEON Arys de Ittre & PRIORE Giovanna de Ittre**
 Le 16/08/2008 **DALLA CORTE Raphaël de Ittre & VERKLEEREN Isabelle de Ittre**

DÉCÈS



SIMON Charlotte, décédée à Ittre, le 18/07/2008
VAN LIEBERGEN Jeannine, décédée à La Louvière, le 3/08/2008
HERMAN Léon, décédé à Nivelles, le 7/08/2008
GELBLUM Elisabeth, décédée à Braine-l'Alleud, le 22/08/2008
MASSART Oscarine, décédée à Tubize, le 25/08/2008
VINGERHOET René, décédé à Nivelles, le 3/09/2008
DE MOYTER Théophile, décédé à Ittre, le 9/09/2008
QUISQUATER Melanie, décédée à Hal, le 15/09/2008
BRESART Jeannine, décédée à Anderlecht, le 21/09/2008
SMOLDERS Maria, décédée à Ittre, le 23/09/2008

Information à la Population

Comme vous le savez, les sirènes du réseau civil d'alerte installées dans les zones à risque situées autour des entreprises Seveso ou des centres nucléaires sont testées au début de chaque trimestre. Lors des tests précédents, il est apparu qu'un certain nombre de sirènes étaient également audibles dans des communes voisines ne disposant pas (encore) de sirènes. Certains habitants ont ensuite pris contact avec les instances communales pour obtenir de plus amples informations.

C'est pourquoi nous souhaitons vous informer qu'un test se déroulera tous les premiers jeudis du premier mois de chaque trimestre.

Au cours de l'année 2008, ces tests auront encore lieu le 2 octobre.

En 2009, les sirènes seront également testées le premier jeudi du premier mois de chaque trimestre à l'exception du premier jeudi du mois de janvier.

Le 1^{er} janvier 2009, les sirènes ne seront donc pas testées. Les tests auront bien lieu les
 - jeudi 2 avril
 - jeudi 2 juillet
 - jeudi 1^{er} octobre.

A ces dates, les sirènes seront actionnées entre 08h45 et 10h15.

Au moment de l'essai, la sirène diffusera un signal d'alarme NBC (nucléaire, biologique, chimique). Il s'agit d'un son modulé strident qui est répété après une brève interruption. Un message parlé 'Signal d'essai' sera ensuite diffusé par les haut-parleurs de la sirène.

Des informations supplémentaires concernant le réseau d'alerte de la Sécurité civile sont toujours disponibles sur le site Internet www.seveso.be.

A l'occasion de ces essais, vous pouvez faire part de vos observations via l'adresse E-mail suivante : alerte@ibz.fgov.be.

Info TEC BW Ligne 115A

Les horaires de la ligne 115A «Braine-l'Alleud-Tubize/halle» sont modifiés au 1er septembre 2008. Elle est scindée en trois lignes:

113: Tubize - Ittre, nouvelle usine-prison
114: Braine-l'Alleud - Halle
115: Braine-l'Alleud - Tubize
 Plus d'info sur www.infotec.be

Déclaration anticipée en matière d'euthanasie

La loi du 28 mai 2002 relative à l'euthanasie a dépénalisé cette pratique dans les limites définies par cette législation.

Celle-ci prévoit en outre que le patient peut, pour le cas où il ne pourrait plus manifester sa volonté, consigner par écrit son souhait qu'un médecin pratique une euthanasie lorsque les conditions suivantes sont toutes réunies :

- le patient est atteint d'une affection accidentelle ou pathologique grave et incurable ;
- le patient est inconscient ;
- cette situation est irréversible selon l'état actuel de la science.

A partir du 1er septembre 2008, l'Administration communale enregistrera les déclarations anticipées en matière d'euthanasie dans la base de données du Service Public Fédéral Santé Publique.

Pour plus d'informations ou pour obtenir un modèle de la déclaration anticipée relative à l'euthanasie, veuillez prendre contact avec Monsieur Jean-Michel De Rouck au 067/79.43.27

Marie-Claire Godeau-Bougard



Sécurité routière et contrôles

Ittre	2003	2004	2005	2006	2007
Accidents mortels	1	0	0	1	1
Accidents avec lésions	27	18	17	23	31
Tués	1	0	0	1	1
Blessés Graves	1	0	0	2	2
Blessés légers	27	22	18	32	32
Blessés	4	0	0	0	0
Total blessés	32	22	18	34	34

Accidents de circulation à Ittre.



Soucieux de la sécurité de nos concitoyens, nous vous informons que des contrôles stricts de vitesse auront lieu:

Rue Bruyère de Virginal
Rue de Samme
Rue de Huleu
Bd. Piron



Semaine de la mobilité à Ittre

Succès pour la journée Vélo du 21 septembre 2008



On a fait la file ce jour-là !



la fin du peloton...à l'arrivée.



Et enfin la détente.

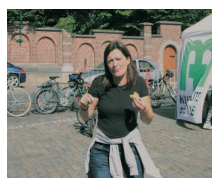
Dans (presque) toutes les communes de la Région wallonne, la journée du 21 septembre fut une journée sans voiture dans le centre des villes et villages. En apothéose de la «Semaine de la Mobilité 2008», cette journée a été placée sous le signe des déplacements doux, des usagers faibles, des autres modes de déplacements.

A cette occasion, l'administration communale et le conseil consultatif de la mobilité, ont organisé la troisième édition de la promenade à vélo et une promenade à pied.

Coordonnées par Frédérique Joris (promenade vélo) et par Michel Gossiaux (promenade à pied), cette journée fut un succès salué par un temps estival tout à fait propice à la pratique de ces activités.



Après l'effort, la restauration.



Une organisatrice heureuse du succès de la journée et...prête à repartir!



Rendez-vous l'année prochaine pour la 4^{ème} édition.

6^{ème} collecte de jouets dans les parcs à conteneurs de l'IBW le 18 octobre 2008

Vos enfants ont grandi et vous ne savez que faire de certains de leurs jouets ? Ne les jetez plus à la poubelle ! Ce samedi 18 octobre 2008, pour la 6^{ème} année consécutive, l'IBW (Intercommunale du Brabant wallon) invite les enfants et leurs parents à déposer les jouets dont ils n'ont plus d'utilité dans un de ses parcs à conteneurs.

Ces jouets connaîtront une deuxième vie puisqu'ils seront remis à divers partenaires (sections locales de la Croix Rouge, CPAS et autres associations locales) qui en feront bénéficier les enfants défavorisés (Saint-Nicolas, maisons d'accueil, garderies, « ressourceries », etc.).

Pour l'IBW, cette collecte est l'occasion de vous rappeler un message très simple : avant de jeter, pensez au réemploi ! Certains objets (jouets mais aussi vélos, électroménagers, vêtements, meubles, vaisselles,...) qui ne vous sont plus utiles peuvent faire le bonheur de quelqu'un dans votre entourage (famille, amis, etc.) ou d'écoles, mouvements de jeunesse, paroisses, CPAS, etc.

L'intérêt est double : il s'agit à la fois d'un geste de solidarité mais aussi d'un geste en faveur de l'environnement puisqu'il permet de réduire la quantité de déchets à éliminer.

Alors, à vous de jouer !

Le 3^{ème} samedi d'octobre apporte un **3000** en bon état sur ton parc à conteneurs, une association sociale locale l'ouvrira à des enfants défavorisés

nos jouets servent ? Pensez à eux !

Envoyez un jouet que tu n'utilises plus, tu ne peux en offrir à un autre enfant(e) ou permets à un jouet encore utilisable de ne pas être jeté à la poubelle ! Plus d'infos sur www.ecoparc.be

Petit coup de gueule de l'échevin de la Mobilité... A l'occasion de la semaine de la Mobilité



Un coup de chaud, j'ai attrapé un coup de chaud ce matin. La c... ne connaît pas de vacances, le besoin de vitesse non plus. Je vous avais gratifié en septembre passé d'un petit « C'est la rentrée, planquez vos enfants », je vous en offre une autre aujourd'hui, dans la même veine.

J'ai donc attrapé un coup de chaud ce matin dans une rue de village. J'ai vu débouler dans mon rétro une auto, qui a ralenti à quelques centimètres de mon pare-choc. Comme le conducteur n'appréciait pas ma volonté de respecter la limitation de vitesse à trente à l'heure, il s'est mis en tête de me dépasser, mais comme cette rue de village est une suite de chicanes, faite pour ralentir, il n'en avait guère la place. Là, je ne sais pas ce qui m'a pris, je le confesse, marre des petits Fangio peut-être... j'ai ralenti et je me suis arrêté... dans une chicane. D'où concert de klaxons...

Quelle ne fut pas ma surprise de constater que le Fangio en question était une dame, dans la cinquantaine, style bobonne agressive, dans une Skoda même pas sport. C'est déprimant quand même de voir que même les douairières n'ont plus de retenue sur les routes. J'ai redémarré. La mauvaise dame m'a dépassé. Elle aurait fait sans problème exploser le radar, s'il y en avait eu. Elle n'a même pas ralenti pour la priorité de droite, au bout de la ligne droite.

Est-ce le modèle de notre société qui conduit ces gens, qui ne sont pas des exceptions, à conduire comme des fous ? Est-ce parce qu'il est tôt le matin que le respect des règles n'a aucune importance ? Quelles raisons poussent les uns à mettre en danger la vie des autres ? Pour un gain de temps dérisoire.

Coïncidence, je rencontrais hier un cycliste émérite qui avait la même réflexion. Il lui semblait moins dangereux de descendre le Tourmalet en vélo que de faire Ittre - Nivelles. Pour avoir descendu le Tourmalet, je me dis que ce court trajet vers la cité des aclots doit tenir du cauchemar. Nombre d'entre nous se plaignent de tous ces dispositifs ralentisseurs, des zones trente ou des radars répressifs. Mais pourquoi sont-ils apparus ? J'ai souvenir, pour avoir longtemps voyagé à Leuven, de boulevards bruyants et dangereux. Depuis l'apparition des radars sur les « vesten » de la cité universitaire, la circulation est plus harmonieuse et l'environnement plus calme. Parce que la vitesse n'est pas seulement source de danger, elle est aussi source de bruit et de pollution.

C'est l'occasion de rappeler que la manière dont nous abordons nos déplacements conditionne non seulement notre manière de vivre personnelle, mais influence aussi physiquement et psychiquement notre société. Quand j'aborde, par exemple, le problème de la vitesse des véhicules avec des gens, ils évoquent tant la sécurité que les autres nuisances évoquées plus haut. Ils racontent la peur de laisser leurs enfants se déplacer à vélo ou le stress engendré par la circulation, sans avoir pour autant conscience de leurs responsabilités dans le problème. La mobilité façonne nos rapports aux autres et à l'espace public. Quand chacun, et particulièrement les usagers les plus vulnérables, est respecté dans l'espace commun, cela facilite l'harmonie entre les personnes. Bien entendu, la mobilité est elle-même influencée par d'autres éléments comme l'urbanisation, les contingences économiques ou les représentations mentales. La mobilité participe à un réseau d'interactions sur lequel il faut avoir au moins une vue, à défaut de pouvoir agir sur tous les éléments. Mais la vitesse est un de ces éléments sur lesquels nous pouvons agir.

Levez le pied, svp, pour nous et nos gosses....
Thierry MEUNIER, Echevin.



SERVICE TRAVAUX

POUR LE COLLÈGE, CHRISTIAN FAYT, ECHEVIN DES TRAVAUX

Après les juilletistes, voici les aoûtiens



Terminer le travail au bief du Spirit,
Désherber les trottoirs de la rue du
Croiseau et de la rue de Clabecq,
Nettoyer les plaines de jeux,



Brosser, ramasser les papiers, canettes le long de nos routes,
Participer au montage des tentes, chapiteaux, podiums,
Préparer la commémoration du mois de septembre en dégagant le rocher de la
Résistance et en repeignant les croix de nos patriotes.
Aménager le terrain et les vestiaires du terrain de football d'Iltre.
Entretien des nombreuses ruelles et sentiers à Virginal



Voilà quelques unes des tâches effectuées par nos étudiants au cours de ce mois d'août. Le mois d'août est pour le service des travaux le mois de toutes les festivités. Fauquez ; Haut-Iltre, Iltre et Virginal. C'est donc le mois où nous profitons pour améliorer l'aspect et la propreté de nos villages et nos quartiers.

C'est aussi le mois où notre personnel communal effectue de nombreuses prestations pour les organisateurs de nos festivités. Nos étudiants participent activement aux différentes tâches, même très tôt au matin pour effectuer le nettoyage après les activités pour que tout soit agréable au matin. C'est un peu difficile pour eux les matins du 15, 16 et 17 août.

Je me dois ici de les remercier ainsi que le personnel communal pour leur disponibilité et de ne pas oublier l'excellente collaboration avec les communes de Braine-le-Comte, Tubize, Nivelles et Rebecq pour leur appui à la réussite des différentes festivités.

Voilà le mois d'août est passé, notre service peut maintenant de nouveau se consacrer à nos travaux.

Comme vous pouvez le voir, le trottoir de la rue de Baudémont avance, sauf cas de fortes intempéries, il devrait être terminé à la fin du mois de ce mois.

Ensuite quelques travaux de finitions auront lieu à la rue Toûne.

Un gros travail sera effectué à la rue Bruyère Tout-Vent suite à un risque d'effondrement de la rue (travail que nous avons prévu l'année prochaine) et donc avancé PAR MESURE DE SECURITE sur le planning. Nous mettrons tout en œuvre pour que les travaux programmés soient réalisés pour la fin de l'année à savoir :

- Trottoirs rue de la libération, du quartier du tram et du bas de la rue d'Huleu.
- L'aménagement d'une entrée de ferme à la rue du Rabot.
- Evacuation des eaux au pont de Fauquez
- L'aménagement d'une plaine de jeux à la rue Sainte Lutgarde.
- Quelques petits travaux de voirie le long de la N280 à Haut-Iltre. (réfection de trottoir et de bordures).

Voilà donc le programme pour la fin de l'année. A cela s'ajouteront quelques petits travaux de maintenance.

Comme vous pouvez le voir, le travail ne manque pas. Le service des travaux et moi-même nous nous tenons à votre disposition pour tout problème.

Service des travaux : 067/64 85 10
Echevin des travaux : 0473/78 32 68



On recherche

La commune d'Iltre engage pour son Service des Travaux

Un chauffeur – mécanicien

Détenteur des permis B ; C ; D ; G

Pour chaque permis, le permis E est un avantage

Une expérience dans le transport des personnes est nécessaire.

L'expérience de conduite de tracteurs, d'engins agricoles ou de génie civil est un plus.

Des connaissances mécaniques sont indispensables.

Nous offrons après deux périodes d'essai de six mois, un contrat à durée indéterminée, un salaire attractif et une sécurité d'emploi.

Des tests de conduite et d'aptitude seront demandés aux personnes retenues suivant leur Curriculum Vitae.

Les candidatures doivent parvenir pour le 30 novembre 2008 au Collège communal, rue Planchette, n°2 à 1460 Iltre.

En hiver, je coupe mes branches

Voilà, la période hivernale approche, les feuilles tombent, les arbres se dénudent ... C'est le moment de couper les branches ; de tailler vos haies qui débordent sur la voie publique. Cet hiver, la commune sera particulièrement attentive à la bonne réalisation de cet objectif. Pourquoi ?

1°) Pour la sécurité des piétons, cyclistes qui empruntent les trottoirs ou les rues.

2°) La lumière de nos lampadaires est fortement amoindrie avec la présence de branches basses.

3°) Nous sommes dans un milieu rural et nos chemins, nos routes sont empruntés par des machines agricoles, des tracteurs, des camions qui rencontrent de plus en plus de difficultés pour se frayer un chemin sans casser l'un ou l'autre rétroviseur ou griffer leur carrosserie.

4°) La présence de branches basses perturbe énormément le fauchage.

La commune montrera l'exemple en recoupant sur ses talus les repousses gênantes.

Nous vous conseillons de faire de même sur votre propriété afin de ne pas vous exposer à l'un ou l'autre accident.

Les agriculteurs, les transporteurs vont nous aider pour bien cibler les lieux problématiques

Il s'agit ici du premier volet d'une campagne de sensibilisation. Nous informerons les différents propriétaires de leurs obligations.

Si pour des raisons personnelles ou physiques vous n'êtes pas à même de réaliser ce travail, vous pouvez informer le service des travaux (067/64 85 10)

Si chacun y met du sien, nous aurons vite atteint notre objectif de vivre ensemble dans une bonne compréhension mutuelle.

Appel aux volontaires !

Des cours d'eau propres, c'est l'affaire de tous !



Pouvoir se promener le long de nos cours d'eau sans y voir une canette ou un sac poubelle éventré, c'est possible ! Pour cela, venez nous aider le week-end du 18 et 19 octobre à nettoyer les berges de vos rivières ! Ce week-end là, toute la Wallonie se mobilisera pour donner un « coup de pouce » à nos rivières !

Les cours d'eau en Wallonie gagnent en qualité grâce à la construction des stations d'épuration qui avance à grand pas. Epurer les eaux usées avant leurs rejets dans les rivières, c'était la première étape. Aujourd'hui, la deuxième grande étape est de sensibiliser tout un chacun à ne plus jeter ses déchets dans cette précieuse ressource qu'est l'eau. Pour ça, mettons nous tous à la tâche!

Le Collège communal a décidé de participer à cette opération de la Région wallonne et de nettoyer le canal Charleroi-Bruxelles et les 3 biefs de l'ancien canal.

Cette opération aura lieu le 19 octobre à 9 heures jusque midi

Rendez-vous à la capitainerie Ecluse 5 Rue du Sart à Iltre

A midi, un barbecue est organisé pour remercier les volontaires

Pour tout renseignement 0473/78 32 68
Marie-Claire Bougard et Christian Fayt

Un tout gros travail vient de se terminer à la rue de Baudémont. Après des années d'attente et de vaines promesses, les riverains ont été enfin récompensés de leur patience. Sur ce chantier, nous avons privilégié la qualité du travail d'une part avec les matériaux mis en œuvre et d'autre part en réalisant correctement les différentes entrées des habitations. Ce chantier commencé au début de la période des vacances n'a pas été continu du fait des congés du personnel ou de leur participation au bon déroulement des festivités estivales.

Néanmoins notre équipe de voirie a eu pour ce travail l'envie de le réaliser avec professionnalisme en rencontrant à chaque fois les souhaits des habitants. On peut constater que ce trottoir est emprunté par de nombreux écoliers et parents pour aller à l'école ou rentrer chez eux.

L'année prochaine, nous exécuterons le prolongement de ce trottoir jusqu'à la rue de la Procession afin de bien sécuriser les piétons. Après les trottoirs de la rue de Huleu, du Quartier du tram, de la rue Toûne, c'est le quatrième chantier d'envergure réalisé cette année.

Merci à toute l'équipe.



Attention



Nous informons les habitants des quartiers du Mazy, des Fougères et de la rue du Croiseau:
La SWDE a ou va entamer des travaux pour arriver à une augmentation de la pression d'eau.



CULTURE - INFORMATION

POUR LE COLLÈGE, CLAUDE DEBRULLE, ECHEVIN DE LA CULTURE

Le Théâtre au Château, un succès!!!

Discours de Monsieur Claude Debrulle, Echevin de la Culture

Bonsoir Mesdames, Bonsoir Messieurs, Bonsoir chères Ittroises, chers Ittrois,

Au nom du Collège Communal d'Ittre et en mon nom personnel en tant qu' Echevin de la Culture, je vous souhaite la bienvenue !

Je vous remercie d'avoir répondu « généreusement » à notre invitation d'assister à la représentation théâtrale de ce soir : la pièce de Jean DELL et de Gérard SIBLEYRAS : « un petit jeu sans conséquence » interprétée par la Compagnie du Théâtre des Galeries.

C'est la seconde fois que nous renouons avec une ancienne tradition de théâtre en plein air.

L'année dernière, c'était dans le cadre du Marché du Théâtre à l'initiative de son principal animateur-le directeur du Théâtre de la Valette Léonil Mc Cormick dont je salue la présence parmi nous. Cette année, c'est avec la collaboration du Centre Culturel d'Ittre - le CLI - dont je remercie le directeur - Luc Schoukens et son équipe-en particulier Claudine Simon -grâce à qui – aussi - cette invitation est un succès.

Autre innovation, c'est la destination du prix d'entrée à ce spectacle. L'ensemble des fonds ainsi recueillis est entièrement destiné au fond Jean-Claude HEUSON qui promeut la recherche dans la lutte contre le cancer du sein. Cette A.S.B.L. a créé une antenne en Brabant Wallon, le siège est à Ittre et est animé par une ittroise bien connue : Madame Edith MAHIEU à qui je passe immédiatement la parole.

En votre nom et au nôtre, j'adresse à Madame MAHIEU et à son organisation toutes nos félicitations et nos encouragements pour l'action bénévole et efficace qu'elles poursuivent.

Mesdames, Messieurs, Chers concitoyens, ce soir nous avons encore d'autres raisons de nous réjouir. En effet, jusqu'à jeudi dernier, tout était sombre. Il n'était vraiment pas gai d'être belge en vacances cet été dans notre pays:

- La pluie, le vent, le froid, un été pourri !
- Aux jeux olympiques, caramba ! encore raté ! pas la moindre médaille à ramener.
- Et pour la rentrée de septembre, une crise politique à l'horizon !

Mais, voilà que depuis le vendredi 22 juin 2008 tout s'éclaircit !

- A Pékin, après l'argent du vendredi, c'est l'or du samedi grâce à nos sportives féminines
- Cet après-midi, le soleil est timidement revenu, et ce soir, non seulement il ne pleut pas mais même, il fait plutôt doux.
- Qui sait, demain, le 15 septembre ou au 1er avril, Yves LETERME saura (peut-être) chanter la brabançonne !

Et, ce soir, cerise sur le gâteau, c'est un « petit jeu sans conséquence » qui va faire pétiller notre été revenu.

Ce « petit jeu sans conséquence » a été créé en 2002 à Paris. Il a obtenu, en 2003, le prix Molière comme le meilleur spectacle de création et a été adapté au cinéma en 2004 par Bernard RAPP (avec Yvan ATTAL et Sandrine KIBER-LAIN.)



Un public nombreux et attentif

C'est la première fois depuis 32 ans que le Théâtre des galeries propose pour « la tournée des châteaux » une pièce contemporaine et non pas un « classique ».

A la lecture de la critique spécialisée, la recette s'avère gagnante. A croire – nous dit le Soir – que l'humour en plein air faite partie de l'ADN de cette troupe.

Bonne soirée à toutes et à tous

Bon amusement, sinon bonne réflexion

Et que le petit jeu commence !



Des discours...pour la bonne cause



Vous êtes... une crèche, une accueillante autonome, une école de devoirs, une maison communale de l'enfance, une académie, un club sportif, un mouvement de jeunesse, ... ?
Ceci vous concerne.

En trois clics avoir accès à un maximum d'infos à propos de l'accueil des enfants dans notre Province : possible ? Bientôt...

Nous y travaillons actuellement. Et telle est l'ambition de ce nouveau portail Internet en constitution, fruit d'une collaboration entre notre Province, la Région wallonne, les communes, les coordinateurs (trices) accueil temps libre (ATL).

Visualiser rapidement votre offre d'activités extrascolaires à destination des enfants et des jeunes jusqu'à 16 ans, chercher une place d'accueil pour un enfant de 0 à 3 ans, trouver un stage... Ce sera possible via ce site.

Pas sans vous !

Cet outil ne sera complet et efficace pour ses utilisateurs qu'avec votre participation. C'est pour vous un nouveau moyen de valoriser vos compétences et spécificités et ce au-delà de votre lieu d'insertion, commune, ...

Venez rejoindre le portail, c'est gratuit.

Contactez la section Egalité des chances de la Province du Brabant wallon par téléphone au 010 23 63 76 ou par mail:

accueildesenfant@brabantwallon.be



INFORMATION DE L'AFSCA

ATTENTION : DERNIER RAPPEL

Si vous avez des bovins ou des ovins, la vaccination est obligatoire contre la maladie de la langue bleue. Elle doit être effectuée pour le 31 décembre 2008 au plus tard.

Il s'agit d'une maladie particulièrement nocive, il y a lieu que chacun y mette du sien pour la contrecarrer.

Les services de l'AFSCA nous signalent qu'à partir de cette date butoir, des sanctions seront prises contre les personnes qui ne sont pas en règle.

Pour tout renseignements, vous pouvez contacter votre vétérinaire habituel.

Congés de Toussaint

Bientôt les vacances de Toussaint ...

La garderie de la « Maison Chabeau » de Virginal - tél : 067/64.91.52 - est ouverte à tous les enfants dont les parents travaillent. Si vous désirez bénéficier de ce service, vous trouverez ci-dessous un talon d'inscription à compléter et, soit :

A remettre au service de garderie de l'établissement scolaire de votre enfant, soit,

A envoyer à l'Administration Communale d'Ittre, rue Planchette, 2 – 1460 Ittre.

A l'attention de Frédérique Joris

Attention : l'inscription préalable est obligatoire et les bulletins doivent être rentrés au plus tard le 20 octobre.

Au delà de cette date, plus aucune inscription ne sera prise en compte et ceci afin d'assurer la qualité de l'encadrement et la sécurité de tous les enfants.

Laurence Dehoux, Coordinatrice du service.

Nom et prénom de l'enfant : Date de naissance :

N° de téléphone de contact :

Fréquentera la garderie aux dates suivantes :

27/10 – 28/10 – 29/10 – 30/10 – 31/10 (entourer les dates désirées)

Rappel : Le service de garderie sera assuré à partir de 7h30 et ce, jusque 18h00.

Pour tout renseignement complémentaire, contactez Madame Laurence Dehoux : 0486/ 89.82.02

AMNESTY INTERNATIONAL

**mobilise les forces contre la violence conjugale
...ET NOTRE CPAS SE JOINT A EUX**

epuis 2004, Amnesty international lutte contre les violences faites aux femmes dans le monde et ce via une immense campagne de sensibilisation.*

Dans le cadre du PAN (Plan d'Action National inclusion), les autorités belges, à chaque niveau de pouvoir, ont été sensibilisées au problème des violences conjugales.

Ce plan a été élaboré sur base de 7 grands objectifs stratégiques : sensibilisation ; formation ; prévention ; accueil et protection ; accompagnement ; suivi et mesures répressives ; enregistrement ; coordination et évaluation.

Au sein de notre petite commune, les femmes confrontées aux violences conjugales doivent pouvoir trouver aide et assistance.

Les CPAS doivent (selon l'article 60 de la Loi des CPAS) toujours proposer les moyens les plus appropriés pour faire face au besoin d'aide (...) ils fournissent tous conseils et renseignements utiles et effectuent les démarches de nature à procurer aux intéressés tous les droits et avantages auxquels ils peuvent prétendre dans le cadre de la législation belge ou étrangère.

Notre CPAS se veut donc être un relais d'information et de guidance vers les nombreux réseaux, associations, centre d'hébergements ...outils de première ligne qui ne nous permettent plus de rester immobiles ou aveugles.

Comme pour toute autre aide, cet article nous permet de vous rappeler que notre CPAS est là pour vous. Outre les habituelles aides matérielles, une des principales missions des CPAS est d'assurer aux personnes et aux familles l'aide due par la collectivité (aides sociales, médico-sociales ou psychologiques).

Qu'est-ce que la violence ?

La violence conjugale a ses sources dans un souhait de domination de l'autre. Il s'agit d'un cycle, une succession d'évènements. Au fil du temps, les explosions de violence deviennent plus fréquentes même insupportables. Entre ces évènements, l'auteur tente de justifier ses actes et de les minimiser, voire de faire croire à la victime qu'elle est souvent coupable.

Une définition commune a été acceptée par tous les partenaires de la Conférence interministérielle du 6 février 2006, en voici un extrait :

" Les violences dans les relations intimes sont un ensemble de comportements d'actes, d'attitudes de l'un des partenaires ou ex-partenaires qui visent à contrôler ou dominer l'autre. Elles comprennent les agressions, les menaces ou les contraintes verbales, physiques, sexuelles, économiques, répétés ou amenées à se répéter portant atteinte à l'intégrité de l'autre et même à son intégration socioprofessionnelle (...)"

* Guide pratique : Violences conjugales que faire ? ", dépliant rédigé par Amnesty International et disponible sur demande ou dans notre CPAS.

Participation sociale et épanouissement culturel et sportif

Comme les années précédentes, nous vous rappelons « qu'un coup de pouce financier » peut vous être accordé dans le cadre de vos activités sportives ou culturelles.

Deux axes d'intervention sont prévus :

Le « chèque sport »

Au bénéfice des jeunes de 6 à 18 ans, dont les parents sont dans les conditions de revenus leur permettant de bénéficier d'une allocation d'études dans le secondaire en Communauté française.

Pour l'affiliation à un club sportif, l'inscription à un stage, une classe sportive, une classe de neige ou l'achat de matériel ou d'équipement sportif...

L'aide en espèces

Réservée en priorité aux usagers du C.P.A.S. (service social et service de médiation de dettes) et aux étudiants hors conditions d'âge pour les chèques sports mais respectant les conditions financières ;

Pour :

- d'une part, toute participation à des manifestations sociales, sportives ou culturelles (cinéma, théâtre, club sportif, stage d'artisanat ...) y compris les cotisations, achats de fournitures ou d'équipements.
 - d'autre part, pour l'achat d'un ordinateur
- Tout renseignement complémentaire peut être obtenu auprès de Madame Marcéris (067/64.71.67).

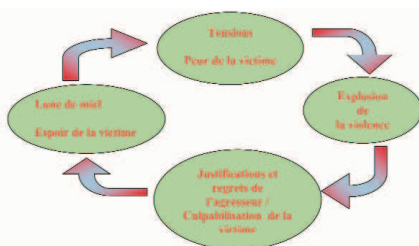
FRANCOIS A. PETERBROECK Fr.
Secrétaire Présidente

Que faire ?

Porter plainte... dans n'importe quel commissariat de police: le policier dressera un PV qui sera adressé au Parquet. Vous pourrez être pris en charge par un service d'aide aux victimes.

Ne pas porter plainte... mais faire consigner les faits. Ceci n'entraîne pas de poursuites judiciaires mais peut être utile ultérieurement.

Le Cycle de la Violence



Avez-vous droit à une « allocation de chauffage » ?

Vous vous chauffez :

- au gazoil de chauffage en vrac ou à la pompe
 - au pétrole lampant (type C) en vrac ou à la pompe
 - au gaz de propane en vrac
- Et, financièrement, vous appartenez à l'une des catégories suivantes :

1 - Bénéficiaires de l'intervention majorée de l'assurance maladie-invalidité, vous avez (ou un membre de votre ménage a) le statut de :BIM ou OMNIO

Et le montant annuel brut imposable des revenus de votre ménage ne dépasse pas 14.624,70 € + 2.707,42 €/personne à charge (chiffres au 01.09.2008).

2 - « Personnes à bas revenus » :

Vous n'avez pas droit à l'intervention majorée de l'assurance maladie-invalidité,mais votre ménage dispose de revenus annuels bruts imposables inférieurs à 14.624,70 € + 2.707,42 €/personne – tenant compte des revenus immobiliers

3 - « Personnes surendettées »

Une décision d'admissibilité a été prononcée à votre égard dans le cadre d'une procédure de « règlement collectif de dettes » ou une procédure de médiation conformément à la loi relative au crédit à la consommation est en cours à votre égard

ET le C.P.A.S. a constaté que vous n'êtes pas en mesure de payer votre facture de chauffage.

4 - « personnes à revenus modestes »

Le montant annuel des revenus nets imposables de votre ménage ne dépasse pas 23.705,66 € (pas de majoration pour personne à charge)

Les demandes doivent être introduites dans les 60 jours de la date de la livraison.

Cette « période de chauffe » débute le 1er septembre 08 et se terminera le 30 avril 2009

Vous répondez à l'un des ces critères ... Vous hésitez ... Vous souhaitez plus de renseignements ... Nous vous invitons à prendre contact avec Me Marcéris – Rendez-vous à fixer en téléphonant au 067.64.71.67

A. FRANCOIS, Secrétaire
Fr. PEETERBROECK, Présidente

Contacts utiles dans les environs

Liste non exhaustive des acteurs contre les violences conjugales :

VOTRE MEDECIN TRAITANT

LE CENTRE PLURALISTE FAMILIAL DE TUBIZE :
rue de la Déportation, 13 02/355 69 45

LE CENTRE DE GUIDANCE à Nivelles : rue Samiette,
70 067/28 11 50

SERVICE MEDICAL D 'URGENCE : 100

POLICE:101

LIGNE D'ECOUTE : Brabant wallon : 010/24 32 32 ou
010/47 47 69

CENTRES D'ACCUEIL SPECIALISES :

Centre de prévention des violences conjugales et familiales (BXL) :02/ 539 27 44
Solidarité femme et Refuge pour femmes battues (La Louvière) : 064/21 33 03
Le Collectif pour Femmes battues (Liège) : 04/223 45 67

SERVICE D'AIDE AUX VICTIMES :

Nivelles :067 /22 03 08

AUTRES CENTRES D'AIDE :

Centre " Violences Conjugales : ça vaut l'coup " (Sambreville) : 071/26 55 32
L'Eglantier (Braine-L'Alleud) : 02/ 385 00 67
Foyer Familial (Charleroi) : 071/ 32 48 98
Femmes solidaires contre la violence (Tournai) : 069/22 73 31

PLANNING FAMILIAL :

Centre de planning et consultations familiales et conjugales (Nivelles) : 067/21 72 20
La Fédération des Planning familial des Femmes Prévoyantes Socialistes : 02/515 04 06
La Fédération laïque des centres de planning familial : 02/502 82 03
La Fédération des centres de planning et de consultation : 064/ 26 73 50
Infor-famille : 04/222 37 97

AUTRES

SOS VIOL : 02/534 36 36
PRAXIS : (pour les auteurs de violence qui veulent s'en sortir) :02/ 217 98 70
GARANCE : (autodéfense pour femmes) : 02/216 61 16
MAGENTA : (violences à l'égard des lesbiennes, bisexuelles, transgenres) : 0478 40 43 14
CPAS D'ITTRE 067/64.71.67

Et encore....

La Maison maternelle Paul Henricot à Court-St-Etienne
Le SAJ- service prévention à Nivelles
Equipe Enfants-familles à Vieux-Genappe
Le Collectif des femmes à Louvain-la-Neuve
Les 4 Vents à Nivelles
La Goëlette à Nivelles
La Maison maternelle du Brabant wallon à Otiognies-LLN

Le bar du frais reprend du service à la rentrée scolaire

Notre expérience depuis la rentrée académique 2006

1. Le produit

Les menus ont été complètement revisités et étudiés par madame Van Lierde, diététicienne à Ittre, et notre équipe de cuisiniers, messieurs Marchand et Goossens et madame Knappen.

Les proportions de ces menus seront scrupuleusement respectées en fonction des besoins de l'enfant pour ce qui est du primaire et du maternel.



Chaque jour, un nouveau potage frais du jour et une salade composée. Les légumes choisis sont des légumes de saison, souvent du terroir. Le potage est non ou très peu salé. Les salades composées tentent d'introduire petit à petit de nouveaux goûts aux enfants (légumineuses et légumes trop peu souvent présentés). Les vinaigrettes sont light (préparées du matin et faites maisons avec des produits peu gras, des huiles de qualité). Elles sont proposées séparément de la salade.

Les légumes cuits introduits dans les salades sont majoritairement cuits à la vapeur ou selon des techniques de cuisson préservant leur goût et leur apport nutritif . (à la vapeur, à l'étuvé,....).



Les légumes crus peuvent parfois être présentés sous forme de dips, à tremper dans les vinaigrettes.

Une attention particulière a également été apportée aux couleurs et au respect de la consistance, pas trop de mous, pas trop de durs mais un juste équilibre entre les deux.

Le pain : le pain a son importance dans ce menu bien qu'il ne soit pas le produit principal du menu, les petits pains seront de +/-40 grammes en moyenne afin qu'il ne prennent pas le dessus sur le reste du repas.

Nous privilégions les pains complets, les pains aux céréales (sésame, tournesol), les pains de tradition(levain,...) mais aussi les pains exotiques (ciabatta, pain turc,...).

La garniture du pain ne peut être supérieur à 30 grammes mais cela n'empêche pas sa variété. Le jeu consiste donc à introduire également dans le sandwichs des goûts nouveaux et mélangés (salades, œufs, roquette, jambons cuits, poisson, rôti, fromage particulier, radis....).

Le fruit est de saison et nous essayerons également aussi de privilégier les produits du terroir. Il existe en Belgique, par exemple, une multitude de variétés de pommes (boskop, Gala, Cox, Cox-orange,, les poires : conférence, ... , les prunes).



2. Le conditionnement

Les enfants ont chacun un petit bol de contenance différente pour les maternelles et les primaires. Les couverts sont apportés également par le CPAS (fourchettes, cuillères). Les assiettes ont un diamètre de 17 cm et conviennent parfaitement pour les salades.

Le potage est servi directement dans le bol ou dans un cruchon mis à disposition par l'école, cela dépend des sites où les repas sont servis.

Les ustensiles de cuisine sont les louches adaptées au proportion des repas et les pinces à salades.

Les boissons fraîches ne sont pas comprises. Le personnel de service est vêtu d'un petit chapeau hygiénique, de gants et d'un tablier. Les règles d'hygiène sont scrupuleusement respectées et nous vous assurons qu'aucune chaîne du froid ni du chaud ne sera coupée.

Les fruits sont apportés dans des cageots.

Les sandwichs sont emballés dans de petits sacs assurant une hygiène et une conservation idéales.

3. Nos clients

Nos clients sont les enfants des 4 sites scolaires Ittre communal et libre et Virginal communal et libre. De la première maternelle à la 6 ème primaire. Ces enfants ne prennent généralement pas les repas chauds et mangent leurs tartines ou casse-croûtes le midi.

Les tranches horaires sont comprises entre 11.30 et 12.30 heures. Ils bénéficient de plus ou moins une heure de table.

Ils ont des goûts assez classiques et sont au départ un peu récalcitrants envers les légumes frais. Cependant, nous essayons de contourner leurs appréhensions en présentant des menus originaux mêlant salades composées et associations originales. Nous livrons actuellement une moyenne de 500 repas par mois toutes écoles confondues.

4. Les achats de tickets

Les tickets sont utilisables de septembre à juin et peuvent être achetés indépendamment du nombre de repas commandés.

Notre première semaine de livraison aux écoles démarre le 8 septembre 2008.

Le CPAS vous rappelle que le « Bar du Frais » est disponible dans les quatre écoles de l'entité.

1. Le prix est de 2,15 €/ticket.

2. Le ticket n'a pas de date limite si ce n'est l'année scolaire 2008-2009(juin 2009)

3. Le ticket doit être remis par l'enfant à la personne distribuant les repas sur le site. Les paiements se font par provision sur le compte du CPAS de Ittre n°091-0008884-86.

4. ou sur visite au CPAS de Ittre le 1^{er} et le 3^{ème} mercredi de chaque mois.

5. Les commandes de repas froids doivent revenir à l'école le 15 du mois précédent le mois de prise des repas froids.

6. Si votre enfant est absent alors que son repas est prévu, le CPAS doit être averti de son absence.

7. Les menus sont disponibles dans les écoles.

Les commandes peuvent être remises à l'enseignant, au bénévole servant le repas, au CPAS par fax : 067/64.88.62 ou par mail : aurore.francois@publilink.be

**CPAS d'Ittre : rue Planchette 6
067/64 71 67**

Madame Aurore François.



Jour/semaine	Du 03/11 au 07/11/2008	Du 10/11 au 14/11/2008	Du 17/11 au 21/11/2008	Du 24/11 au 28/11/2008
LUNDI	Potage du jour Le Kirigris Tomates farcies aux petits légumes Fruit frais	Potage du jour Baguette au saucisson de jambon Salade de maïs et poivrons doux Fruit frais	Potage du jour Baguette au salami Salade Waldorf Fruit frais	Potage du jour Petit blanc au thon Mixte de légumes Fruit frais
MARDI	Potage du jour Salade d' Eibly, jambon cuit et oéleri Fruit frais	ARMISTICE	Potage du jour Salade de riz au thon et à la pêche Fruit frais	Potage du jour Semoule, haricots blancs, maïs, boulettes Fruit frais
JEUDI	Potage du jour Salade de garganellis, scampis et roquette Yaourt banane	Potage du jour Macaroni aux dés de poulet, ananas, sauce curry Yaourt nature	Potage du jour Tartiflette Yaourt aux pommes	Potage du jour Frisée, œufs durs, pain de campagne Yaourt aux poires
VENDREDI	Potage du jour Sandwich à la salade d'œufs Salade composée Fruit frais	Potage du jour Venise (jambon sec, parmesan, roquette, huile d'olive) Duo de choux (choux fleurs et brocolis) Fruit frais	Potage du jour Sésame au fromage de chèvre et saumon Salade de chicons, pommes et noix de pécan Fruit frais	Potage du jour Dagobert (jambon, fromage, tomate) Salade marocaine (pois chiches, poivrons, tomates) Fruit frais
Le conseil de la semaine	Mangez des légumes et des fruits !	Lavez-vous les mains avant les repas !	Évitez les sucreries !	Privilégiez les en-cas sains !

REPEL: les menus peuvent subir certaines modifications suivant l'arrivée et la fraîcheur des marchandises.

Minibus communal



Votre commune dispose d'un minibus (8pl), destiné prioritairement aux personnes âgées pour faciliter leurs déplacements dans nos villages et les communes environnantes.

Où va-t-il ?	Le minibus pourra vous transporter dans votre Commune et les Communes environnantes
A quoi sert-il	Pour toute une série de besoins : shopping, activités de loisirs, démarches administratives, démarches médicales, et . pourquoi, pas des excursions dans la région, etc...
Quand roule-t-il ?	Dans un premier temps, les mercredis – jeudis – vendredis. A terme, il sera disponible du lundi au vendredi.
Que coûte-t-il ?	Pendant une période d'évaluation de 3 mois, le transport sera gratuit. Par la suite, une participation symbolique sera demandée.
Comment faire pour réserver le minibus ?	Vous réservez la ou les places désirée(s) une semaine à l'avance en téléphonant simplement aux personnes renseignées ci-dessous et convenez des modalités de prise en charge.

Luigi Ceniccola - coordinateur du minibus : 0471/ 47 50 13 (mercredis, jeudis et vendredis)

Angel Antuna – secrétariat : 0478/ 22 46 11 ou 067/ 79 43 43 (du lundi au vendredi)



Si vous-même avez des suggestions, n'hésitez pas à nous contacter.

Photos responsables: Paul Pison, Secrétaire communal, Rue Planchette 2 - 1460 Ittre

Pharmacies de garde

Veillez former le **0900/10 500** ou surfer sur **www.pharmacie.be**

Laurent , rue de la Libération, 10, Virginal	Jonckheere , rue de la Déportation, 102, Tubize
Dubois , rue Neuve, 5, Ittre	Hugé , Grand-Place, 11, Clabecq
Brenard F. , rue Docteur Colson, 36, Rebecq	Schreman , Grand-Place, 9, Tubize
Brenard M. , Rue du Pont, 2, Rebecq	Jeumont , rue de Mons, 73, Tubize
Dupont , rue du Faubourg, 4, Quenast	Vautsem , r. de la Libération, 10, Br.-le-Ch.
Peeters , chsée d'Enghien, 284, Saintes	Remant , Avenue G. Mertens, 13, Wauthier-Br.
Cullus , rue de Mons, 54, Tubize	Van Houche , Ch.de Mont St Pont 20, Br.-le-Ch.
Desart , rue de Mons, 12, Tubize	Vandersteen , rue des Frères Taymans, 271, Tubize
Dehon , rue du Château, 51, Clabecq	
Guillaume , rue de la Libération, 46, Br.-le-Ch.	

Exposé de Madame Jacqueline Lejeune à la Résidence l'Orchidée le 25 juin 2008

Une belle initiative du Conseil consultatif des Aînés par l'entremise de Madame Jacqueline Lejeune qui a proposé une conférence sur les abeilles suivie d'une dégustation de produits bio à base de miel à la plus grande satisfaction des personnes du Home l'Orchidée.

Cette belle après-midi fut rehaussée par la présence des Cadets de la Marine, un bel exemple de participation inter-générationnelle.



Voyage à Canterbury

Le Conseil des Aînés prépare activement le voyage à Canterbury:

Date : 11 décembre 2008

Départ d'Ittre : vers 6h30

retour : vers 22h00 - Prix: 30€

Renseignements et inscriptions :
Arthur Deghorain : 0475/ 59 86 05



Gardes médicales

Dès à présent, pour consulter les médecins de garde, il vous suffit de composer le numéro unique:
065/31.2000

Dr Bivort 067/64.84.11
Dr Dechamps 067/55.20.54
Dr Devroye 067/56.08.08
Dr Duhayon 067/55.61.80
Dr Farber 0477/350.235
Dr Flandroy 067/64.67.28
Dr Marquet 067/64.86.05
Dr Nerinx 067/64.61.58
Dr Spreutel 067/64.67.51
Dr Taminiau 0475/651.860

CROIX JAUNE ET BLANCHE

Service de garde assuré en continu
Ittre 02/390.08.58

INFIDI

Groupe d'infirmières (ers) de soins à domicile de Ittre Appelleable 7j/7 –
0476/31 41 73 - www.infidi.be

A.S.D.

Accompagnement et Soins à Domicile
02/366.10.60 infirmières agréées

L.N.A.M.I. 13 rue de la Station –

1440 Braine-le-Château

GARDES DENTISTES

en cas d'urgence durant les week-ends et jours fériés et en l'absence de votre dentiste, faire le **100**.

EXPRESSION POLITIQUE

Crise financière: Stop ou encore !

« Le coup passa si près que le chapeau tomba. »

Et Monsieur Reynders cherche toujours après. . . .

Drapé dans son habituelle suffisance et très préoccupé à médire sur les Wallons et la Wallonie, le premier argentier du royaume n'a rien vu venir de cet incroyable tsunami financier.

Grave erreur, « la main invisible », celle qui selon les chantes du néolibéralisme arrange tous nos problèmes, sans intervention de l'état, était, une fois encore aux abonnés absents. En quelques heures, nous avons failli perdre nos économies et pour certains, le labeur de toute une vie.

Une intervention énérgique de l'état et le civisme de nos concitoyens qui n'ont jamais cédé à la panique ont évité la catastrophe

Mon propos n'est pas de remettre en cause les fondements de notre économie de marchés mais de m'insurger **avec vous** contre les inacceptables excès du capitalisme. L'économie a pour but de produire des biens et des services en vue de satisfaire les besoins des gens, des entreprises,

des pouvoirs publics Les marchés financiers ont pour vocation de soutenir cette économie réelle en fournissant aux acteurs économiques les capitaux nécessaires au financement de leurs investissements. C'est pourtant, aujourd'hui, l'inverse que l'on observe ; la crise actuelle est la conséquence d'une frénésie spéculative. Aujourd'hui, l'économie réelle, l'échange des biens et des services ne représente que 2,2% des échanges financiers mondiaux. Tout le reste est le fruit d'actions spéculatives : « L'argent casino ». Quand les joueurs ont mal misé avec nos économies, ils sautent en parachutes . . . dorés. L'ex patron de « Merrill Lynch » que l'on sait responsable de la chute de sa compagnie aux USA a perçu une indemnité de départ de 109 millions d'euros. En Belgique, les parachutes sont moins dorés mais tout aussi choquants.

Pendant ce temps, le nombre de personnes souffrant **de la faim dans le monde**, est passé en 2 ans de 850 à 925 millions de personnes en raison de la flambée des prix alimentaires et du pétrole. Parallèlement, le nombre de milliardaires augmente dans des proportions écoeurantes qu'ils soient américains, russes, européens, kowétiens ou chinois. On en a rien à ciré ! D'une crise, à l'autre., délaissant les « subprimes », la spéculation d'est reportée sur les marchés pétroliers et les produits alimentaires. **Vous commencez à comprendre ...**

Une banque belge la KBC allait pour vendre ses produits de placements jusqu'à utiliser un slogan du plus grand cynisme : «Il est possible de tirer avantage de la hausse des prix des produits alimentaires ; un feuillet ajoutait que les changements climatiques et la pénurie d'eau sont encore une opportunité ; »

Arrêtons ! Arrêtons vite, avant qu'il ne soit trop tard.

Le parti socialiste dont je me revendique fièrement, mais aussi , je l'espère, j'en suis sûr, avec mes amis écolos et de la démocratie chrétienne, nous allons continuer à nous battre pour notre pays et cette Wallonie qui est en plein redéploiement économique et qui va redevenir dans les prochaines années, une des régions les plus florissantes d'Europe.

Axel Francois

Le parti socialiste dont je me revendique fièrement, mais aussi , je l'espère, j'en suis sûr, avec mes amis écolos et de la démocratie chrétienne, nous allons continuer à nous battre pour notre pays et cette Wallonie qui est en plein redéploiement économique et qui va redevenir dans les prochaines années, une des régions les plus florissantes d'Europe.

Axel Francois