

# RRI NEWS



N° 1 JANVIER 2015 Bulletin d'information trimestriel de l'ASBL (474 125 112)

**LES RUCHERS RÉUNIS D'ITTRE ET ENVIRONS (RRI)**

**GESTIONNAIRES DU RUCHER-ECOLE D'ITTRE**

## **Editorial.**

Voici enfin le premier numéro du RRI NEWS, qui faisait partie de notre programme. C'est évidemment une magnifique opportunité pour souhaiter à tous une année 2015 heureuse, avec de belles et saines abeilles en arrière-plan.

C'est peut-être le moment de faire le point de nos activités. Où en sommes-nous ?

- Le Rucher-Ecole a sorti sa première promotion, composée de 9 diplômés.
- Nous sommes 25 inscrits, répartis sur les 2 années, pour 2014/2015
- De nombreux ruchers ont été créés parmi nos membres.
- Nous avons participé pour la première fois à la Saint Remy
- Nous y avons vendu le miel du rucher-école et les miels de nos membres
- Tout est parti !
- Nous avons eu un nombre très important de demandes de renseignements.
- Pour la nouvelle saison, notre rucher comprendra :
  - Deux ruches Dadant 10 cadres
  - Une ruchette Dadant
  - Deux ruches Warré vitrées.

et nous avons trouvé un emplacement à Ittre pour placer 4 mini-plus d'élevage

- Le principe de la construction d'un abri pour le rucher a été accepté par la Commune. Le budget a été approuvé et le matériel vient d'être livré. Il n'y a plus qu'à le monter. Un chalet pour ranger le matériel fait partie du même arrivage.
- Nous avons acquis une ruche vitrée de démonstration.
- Nous avons décidé, en raison de l'intérêt général, de convertir notre rucher en un rucher d'abeilles noires du pays. Cela se fera au printemps.
- Nous allons acquérir un matériel de base afin de nous constituer une petite miellerie ambulante

## Quels sont nos projets ?

- Le 8 février 2015 à 10h 00 au rucher du RE pour les étudiants de première, et de deuxième années et les alumni membres, lancement de la saison apicole : préparation des ruches, contrôle de l'état de celles-ci avec commentaires, distribution de stimulants aux abeilles.  
**Cette activité remplace les cours prévus pour ce jour**
- Le samedi 7 mars 2015, à 10 h 00, au centre Bauthier, salle habituelle, conférence de Mr Michel Hanuise, Vice-Président du Rucher-école de Mons, Professeur au même RE, Conférencier/enseignant agréé RW, éleveur de reines, sur le sujet :  
« Les erreurs à ne pas commettre en apiculture »  
Pas de PAF mais si vous désirez participer, vous devez le signaler par mail à [Clhaegeman@skynet.be](mailto:Clhaegeman@skynet.be) avant le 10 février 2015
- Les 28 et 29 mars, dans le cadre des activités du PCDN, porte ouverte de notre rucher. Celui-ci aura reçu entretemps son toit et les deux ruches Warré.
- En mai (date encore à déterminer) barbecue dans le parc Bauthier pour tous les membres de l'ASBL et les personnes intéressées par nos activités. Des détails vous seront communiqués ultérieurement
- Fin septembre Participation à la Saint Remy avec vente des produits du Rucher-école et des membres
- 25 novembre dans le contexte de la journée de distribution d'arbres, déjeuner apicole et aide au choix d'arbres mellifère

## Faire analyser son miel

En ces temps difficiles, il faut être prudent et, si l'on a des doutes au sujet de la pureté de sa production, il vaut mieux la faire analyser.

Voici une possibilité intéressante de faire analyser vos miels.

### **Adresse**

Laboratoires du CARAH  
Réception des Echantillons  
Rue Paul Pastur, 11  
7800 ATH

### **Quantité à fournir**

1 bocal de +/- 300g

Si vous le postez, veuillez à

- Indiquer tous les renseignements nécessaires (Votre nom, prénom, adresse, téléphone, fax ou adresse mail, date de fabrication),
- et à bien entourer le bocal pour éviter que celui-ci ne casse.

### **Paiement**

Vous recevrez par courrier les résultats des analyses ainsi qu'un bulletin de versement.

### Les analyses

- Conductivité	:	4.48€ HTVA
- Humidité	:	4.48€ HTVA
- Analyse palynologique	:	15.00€ HTVA
- pH	:	4.48€ HTVA
- Indice de réfraction	:	4.48€ HTVA
TOTAL	:	32.92€ HTVA + 5€ frais de dossier

## **Les OGM ne sont pas dangereux, affirment les producteurs !**

David Schuit, un apiculteur local à Ontario au Canada, produit du miel à Elmwood grâce à ses nombreuses ruches. Mais, il y a peu, un champ de maïs OGM a élu domicile à côté de sa culture. Selon lui, cela a provoqué la mort de quelques 37 millions d'abeilles. Comme il l'explique, "une fois qu'ils ont commencé à planter le maïs, elles sont mortes par millions".

La cause serait bien évidemment les insecticides utilisés sur les plantations OGM, qui peuvent, contrairement aux plantations normales, résister facilement aux insecticides. Les néonicotinoïdes, classe d'insecticides, seraient les responsables de cette mort, car ils agissent sur le système nerveux des insectes qui s'en approchent. Fabriqués par Bayer CropScience Inc, ces insecticides continuent d'être utilisés sans que le ministère américain de l'agriculture ne puisse agir.

Les insecticides Imidaclopride et Clothianidine de Bayer CropScience Inc sont réputés pour pénétrer le pollen du maïs ainsi que le nectar, ce qui peut rapidement tuer les abeilles qui viennent polliniser le maïs.

Source : Hitek FR.

## **Expérience apicole**

Bien souvent des étudiants réagissent quand on leur dit qu'il faut des années, après les années de cours, pour atteindre le stade d'apiculteur confirmé.

Mais que faut-il savoir de plus ? Voici une petite liste, non exhaustive, qui reprend différents sujets susceptibles de poser des problèmes à un apiculteur qui n'a pas derrière lui une solide expérience

- Arriver à obtenir régulièrement des ruches à fortes population
- Avoir des récoltes régulières et normales
- Savoir identifier quand une ruche va essaimer
- Pouvoir évaluer l'évolution des différents stades de la reproduction en période d'essaimage
- Faire la différence entre les différentes cellules royales
  - Essaimage
  - Supersédure
  - Sauveté

- Faire le bilan floral de la région où les ruches sont implantées (méthode du quadrillage)
- Evaluer le niveau de pollution par des pesticides de la région (attention ne pas se baser sur ce que les gens disent)
- Etre à même de distinguer la différence entre
  - le bruissement d'une ruche avec reine
  - et celui d'une ruche orpheline
- Pouvoir récolter dans des conditions optimales
- Savoir identifier le moment précis où il faut placer la hausse
- Pouvoir évaluer si le nombre de cadavres sur la planche de vol est normal ou excessif
- Savoir reconnaître du pillage latent
- Etre à même de trouver la reine
- Savoir identifier une reine non marquée
- Etre à même d'assurer le processus complet de remérage
- Savoir évaluer la qualité d'un miel
- Etre capable identifier les symptômes des maladies
- Savoir comment traiter une ruche
  - bourdonneuse
  - orpheline
  - agressive
- Pouvoir déterminer l'âge d'une abeille

## **Le coin de la botanique**

Connaissez-vous la Phacélie ?



Voilà une plante très intéressante sur le plan de l'apiculture

C'est une herbacée annuelle utilisée comme

- plante fourragère
- engrais vert
- en jachère
- pour les abeilles, elle procure
  - nectar
  - pollen

Elle est originaire de Californie et a été introduite en Europe au 19<sup>ème</sup> siècle

Elle fait partie de la famille des Hydrophyllacées (*Phacelia tanacetifolia*)

Tige : rougeâtre, pilosité, peut atteindre 120 cm

Feuilles : alternes

Fleurs : très parfumées, en inflorescences bleues, 5 sépales

Pistil : ovaires à 2 carpelles soudés et longs styles

Sol sec et exposition d'une plante de lumière.

Comme c'est une plante de jachère, elle se sème aisément un peu partout et se reproduit facilement.

## **A propos des phéromones**

Les phéromones sont des substances volatiles chimiques émises par un individu afin de déclencher une réaction

- physiologique
- comportementale
- sexuelle

Les phéromones se retrouvent chez tous les animaux et même chez certaines plantes évoluées. C'est une substance qui produit une réaction comportementale ou psychologique qui est intra spécifique (même espèce) Chez l'être humain, les phéromones jouent encore un rôle mais il est fort atténué comme d'ailleurs pas mal de réflexes instinctifs que l'homme moderne a perdus. Un exemple : un animal percevra les signes précurseurs d'un tremblement de terre, ce que l'être humain est incapable de faire sans faire appel à des équipements très sophistiqués L'amour ne serait en fait, n'en déplaise aux poètes, qu'une simple réaction à des phéromones. Les phéromones sont en réalité des signaux à base essentiellement chimique qui sont produits par les différentes glandes de l'abeille.

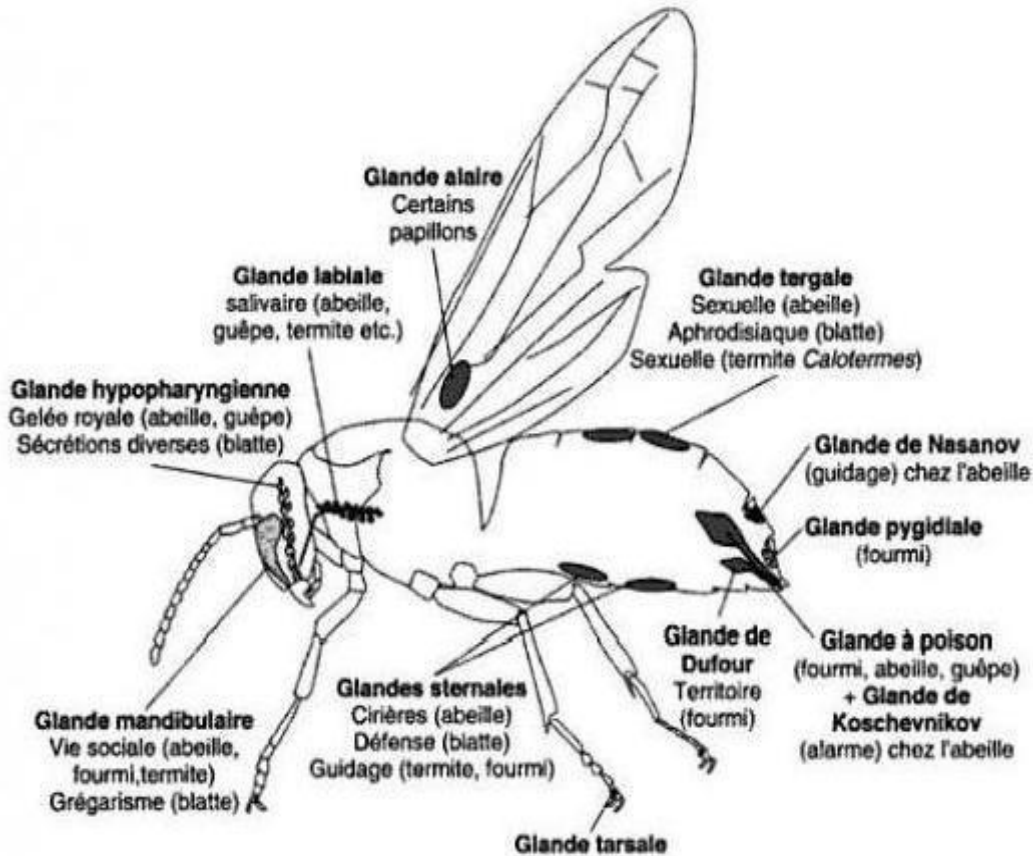


Tableau reprenant les principales phéromones et leurs effets

Individus émetteurs	Glandes	Effets
<b>Reine</b>	Mandibulaires	Regroupement des abeilles
		Construction des rayons
<b>Ouvrières</b>	Tarsales	Construction des cellules royales
	Nazanov	Cohésion d'un essaim Orientation vers l'eau Guide vers le trou de vol
<b>Males</b>	Mandibulaires	Signal d'alarme
	Mandibulaires	Orientation vers les lieux de fécondation

### Savez-vous que

- Une charge de pollen (2 pelotes) = 8 à 12 grammes
- Une butineuse visite +/- 80 fleurs pour obtenir une charge
- Une butineuse effectue 50 voyages par jour
- Il faut donc +/- 50.000 voyages pour obtenir 1 kilo de miel

## L'Union européenne et les pesticides

L'Union Européenne a annoncé il y, peu de temps l'interdiction de trois pesticides mortels pour les abeilles. La décision est valable pour deux ans à compter de décembre 2013. Ces trois substances, contenant des néonicotinoïdes (vous noterez qu'il y a le mot nicotine dans cette dénomination), étaient utilisées pour quatre types de culture : le maïs, le colza, le tournesol et le coton.

Quinze des 27 pays ont voté en faveur de cette interdiction, un score insuffisant pour la valider. C'est la commission européenne, avec 187 voix pour l'interdiction et 125 contre, qui a pu prohiber leur usage, malgré les réticences de plusieurs pays. Les lobbys agricoles et pressions d'industriels ont néanmoins obligé l'UE à différer l'interdiction au mois de décembre, accepter la poursuite des tests et limiter cette règle à certaines cultures et périodes de l'année, pendant lesquelles les abeilles sont actives.

C'est dire que l'on décide sans décider car en effet, il faut noter

- La limitation est prévue pour
  - certaines cultures
  - certaines périodes de l'année
  - une durée déterminée
- La décision a été prise par la Commission car tous les Etats n'étaient pas d'accord

En fait, la décision a été prise « à l'essai » et au bout de 2 ans les producteurs diront « vous voyez bien que nous ne sommes pas les responsables puisque les abeilles meurent toujours. »

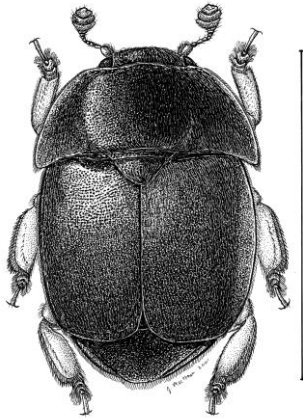
Il faut savoir que Bayer, se posant en victime, a entamé une action en justice contre certaines associations apicoles.

On ne parle pas des graines enrobées qui ont une rémanence de minimum 5 ans et encore moins des OGM. Ceux-ci ne sont en principe pas présents dans votre alimentation. Pourtant tout le bétail est nourri aux OGM... alors ?

Les abeilles et d'autres insectes pollinisateurs voient leur nombre chuter de façon dramatique, ce qui met leur survie future en péril, avec des conséquences dramatiques pour les écosystèmes et l'agriculture. En Europe il y a un déficit de milliards d'abeilles. Mais les groupes responsables de l'élaboration de directives européennes en matière de toxicité des pesticides sont composés d' « experts » issus de l'industrie des ... pesticides. En plus de cela, il ne faut pas oublier les centaines de lobbyistes qui circulent dans les couloirs de l'UE afin de défendre les intérêts de leurs gentils patrons, les producteurs de pesticides et ceux du tabac.

## Un nouvel ennemi pour l'abeille

C'est un coléoptère appelé *Aethina Tumida* de 5 à 7 mm de long. 'On le voit donc facilement à l'œil nu



Il est originaire d'Afrique équatoriale. Il a voyagé à l'occasion des échanges de ces apprentis sorciers que sont certains apiculteurs, qui croient changer la nature. Il est présent depuis des années aux USA et en Australie. En Europe, il n'a fait son apparition que récemment en Italie.

La femelle pond de 1000 à 2000 œufs dans le couvain ou entre les cadres de la ruche. L'incubation est de 5 jours environ et les larves s'alimentent de tout ce qu'il y a dans la ruche : œufs larves, miel et pollen. et elles s'attaquent même aux rayons. La nymphose se fait l'extérieur de la ruche. L'adulte peut voler à des kilomètres ce qui rend la propagation très rapide.

Que faut-il faire dès maintenant ?

- Eviter d'importer reines et essaims en provenance d'Italie
- S'inscrire à l'AFSCA qui suit la progression (et pour l'indemnisation)
- En cas d'infestation, déclarer , ce qui sera suivi d'une destruction des colonies infestées, avec une faible indemnisation.

Espérons que ce charmant coléoptère profite des délices de Capoue et ne songe pas à visiter le Nord !

Editeur responsable

**Claude Haegeman**

Chaussée de Nivelles, 50, 2A

1461 Ittre

Tel 02/355 65 69

[clhaegeman@skynet.be](mailto:clhaegeman@skynet.be)



Carte de presse ompp 119



Press card ompp 119

